

# **Příloha č. 3 zadávací dokumentace**

## **Technická výrobní dokumentace – Část 1 – ŘIDIČKY MHD**

## **1. Bunda podzimní dámská**





### Technický popis

#### 1. Bunda podzimní dámská

**Přední díly:** Členěné sedlem a boč.díly, členicí část předních dílů je prošitá do kosočtverců 5x5cm, sedlo je prošité vodorovně v rozmezí 5cm, mezi sedlo a př.díl je všitý stříbrný retroxový výpustek v šíři 0,5cm. Ve spodní části bundy v členicím švu jsou umístěné lištové kapsy zapínané na spirálový zip s taháčkem - D 14cm. Přední díly jsou zapínány spirálovým zipem s taháčkem až do stojáčku s vloženým retroxovým výpustkem. Podšívka předních dílů má na levé vnitřní straně lištovou kapsu s poutkem na knoflík. Šíře přední lištové kapsy – šíře lišty 1,8 cm.

**Zadní díl:** Členěný sedlem a boč.díly, středová část zadního dílu je prošitá do kosočtverců 5x5cm. Sedlo je prošité v rozmezí 5cm, mezi sedlo a zad.díl je všitý retroxový výpustek v šíři 0,5cm.

**Rukávy:** Hlavicové, členěné dvěma švy, v hlavicové části je našitá lata prošitá v rozmezí 5cm vodorovně, v loketní části je našitá lata prošitá v rozmezí 5cm svisle. Délka rukávů je ukončena manžetou + spinkou na suchý zip pro stažení. V předním členicím švu jsou 2 záševky. Logo je umístěné na levém rukávu v místě pod ramenní latou, provedení výšivka, barva bílá.

**Ramena:** Přes zadní a přední díl je našitá ramenní lata prošitá v rozmezí 5cm vodorovně.

**Límec:** Stoják, zateplený.

**Délka:** Vypracovaná do pevného pásu prošitého v rozmezí 3x1,3cm, kde jsou našité spinky, zapnuté na druky pro redukci obvodu boků.

**Nitě:** 100 % PES střížová nit TKT 80 v barvě oděvu.

**Bunda je zateplená Meidou a podšívkou.  
Střih je přizpůsoben dám.postavě - mírně projmutý**

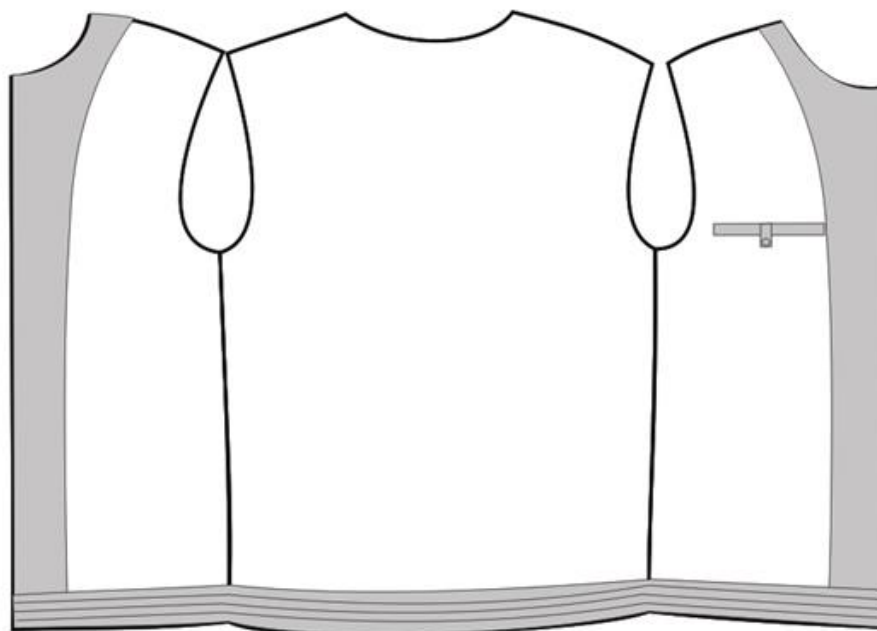
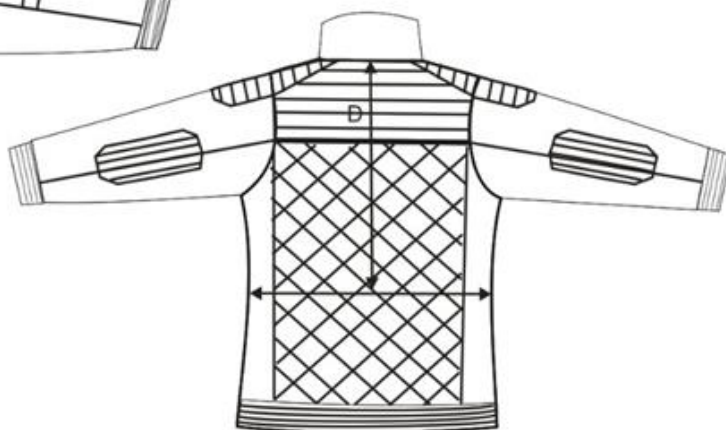
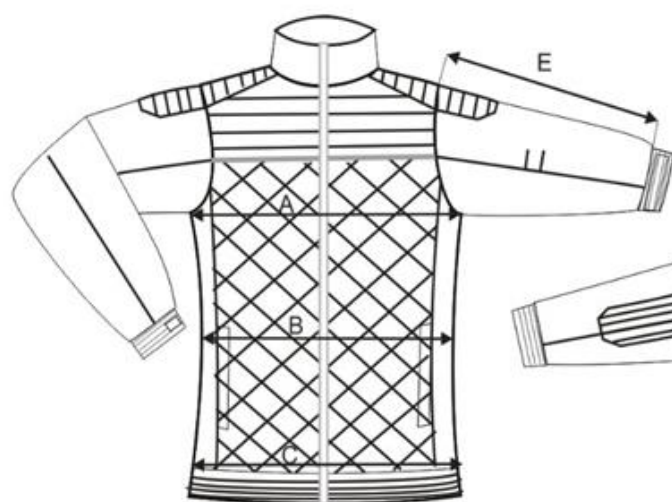
**Poznámka:** Meida – lehce zateplovací materiál.

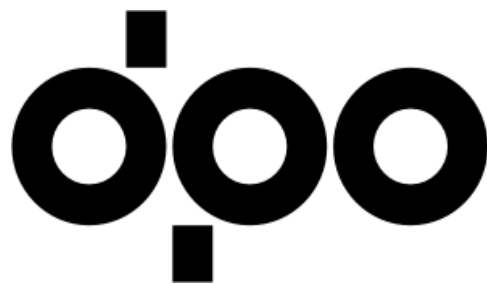
#### Základní barva:

Barvy modrých odstínů dle Pantone – tmavě modrá – č. 2955 C/U CMYK 100/60/10/53  
RGB 0/60/105

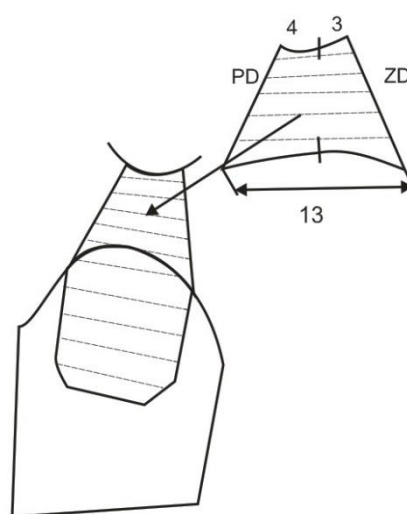
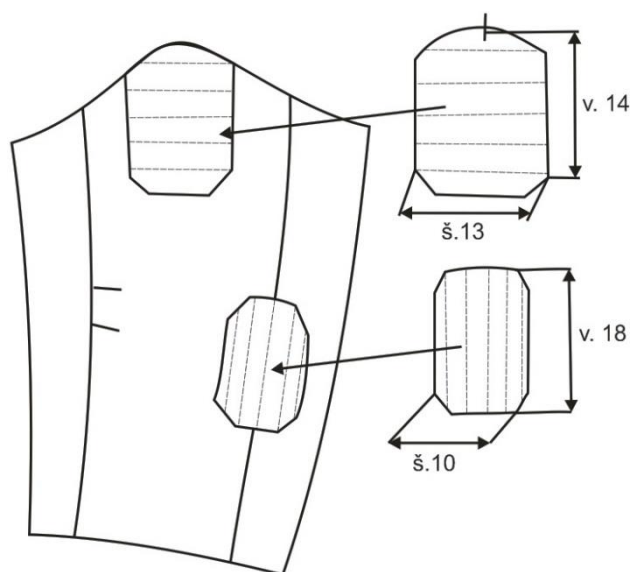


**DOPRAVNÍ  
PODNIK  
OSTRAVA**





**DOPRAVNÍ  
PODNIK  
OSTRAVA**



**TABULKA DÁMSKÝCH VELIKOSTÍ VÝŠKA 164 cm - BUNDA, KOŠILE, MIKINA**

VELIKOST	A OBVOD HRUDI	B OBVOD PASU	C OBVOD BOKŮ	D DELKAZAD	E DELKA RUKAVU
38	88	70	94	40	60
40	92	74	98	40	60
42	96	78	102	40	60
44	100	82	106	40	60
46	104	86	110	41	60
48	108	90	114	41	60
50	116	96	120	41	60
52	122	112	126	41	60
54	128	118	132	42	60
56	134	124	138	42	60

**TABULKA DÁMSKÝCH VELIKOSTÍ VÝŠKA 170 cm - BUNDA, KOŠILE, MIKINA**

VELIKOST	A OBVOD HRUDI	B OBVOD PASU	C OBVOD BOKŮ	D DELKAZAD	E DELKA RUKAVU
38	88	70	94	42	62
40	92	74	98	42	62
42	96	78	102	42	62
44	100	82	106	42	62
46	104	86	110	43	62
48	108	90	114	43	62
50	116	96	120	43	62
52	122	112	126	43	62
54	128	118	132	44	62
56	134	124	138	44	62

**TABULKA DÁMSKÝCH VELIKOSTÍ VÝŠKA 176 cm - BUNDA, KOŠILE, MIKINA**

VELIKOST	A OBVOD HRUDI	B OBVOD PASU	C OBVOD BOKŮ	D DELKAZAD	E DELKA RUKAVU
38	88	70	94	44	64
40	92	74	98	44	64
42	96	78	102	44	64
44	100	82	106	44	64
46	104	86	110	45	64
48	108	90	114	45	64
50	116	96	120	45	64
52	122	112	126	45	64
54	128	118	132	46	64
56	134	124	138	46	64



## MATERIÁLOVÝ LIST

Název materiálu: **MICROPEACH**

Složení: 100% **PES**

Gramáž: 120g/m<sup>2</sup>

Šířka: 150 cm

Srážlivos: 0%





# DOPRAVNÍ PODNIK OSTRAVA

## Technický list – MEIDA

### Technická data

Artikl:	Gramáž:	Návin v metrech:	Tepelná hodnota (CLO):
MD50sms	50	110	0,75
MD65sms	65	200	1,01
MD80sms	80	150	1,29
MD100sms	100	120	1,51
MD120sms	120	100	1,61
MD150sms	150	90	1,94
MD200sms	200	60	2,40
MD300sms	300	40	2,96

Šíře:	1,50 m
Srážlivost ve vodě:	ca. 3%
Bod tavení:	120° - 130°
Chemikálie:	žádné
Skladování:	Při skladování výrobků MEIDA postupujte stejně jako u metrového zboží, nebo oděvů.
Vlastnosti:	<ul style="list-style-type: none"><li>• vysoce výkonné termoizolační vlastnosti</li><li>• je lehká, příjemná a vlhkuodolná</li><li>• kyselinovzdorná</li></ul>
Země původu:	USA, výroba v Číně

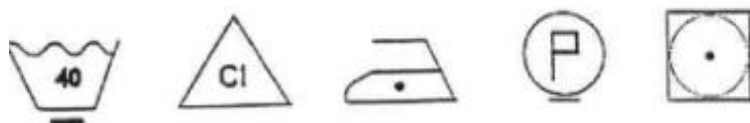
### Materiálové složení:

Materiál MEIDA se skládá ze 100% PP (polypropylen) mikrovláken (3–7  $\mu\text{m}$ ) a je oboustranně potažen 12g PP vliselínem.

Váha materiálu MEIDA je dána označením.

Například: MD50sms = 50g + 2 x 12 g/m<sup>2</sup>

### Ošetrovací symboly:





## Materiálový list Polyesterová podšívka SANDRA

Materiálové složení :	1	%polyester
Šíře tkaniny :	150	cm
Hmotnost:	60	gr/m <sup>2</sup> +/- 5%
Účel	podšívková tkanina	
Obchodní název tkaniny :	SANDRA	
Dostava 10 x 10 cm :	osnova 393	
	útek 315	
materiál:	osnova	100 % polyester
	útek	100 % polyester
Vazba:	plátňová	
Pevnost v	osnova	400N
	útek	350N
Stálobarevnost vybarvení :		
- chemické čištění	4-5	
- otěru	4-5	
- žehlení za sucha	4-5	
- praní při 40 °C	4-5/4	
- v potu	4/4	
- na světle (Xenotest)	4-5	

Symboły ošetřování :



## 2. Bunda dámská zimní





### Technický popis

#### 2. Bunda dámská zimní

**Přední díly:** Jsou prošité do tvaru V v šíři 15cm přes vrchní materiál a vnitřní výplň. Ve spodní části bundy jsou umístěny lištové kapsy zapínány na spirálový zip s taháčkem – D 14cm. Přední díly jsou zapínány spirálovým zipem s taháčkem s vloženým retroxovým výpustkem. V podšívce jsou 2 vnitřní lištové kapsy na levé a pravé straně, zapínané na látkové poutko s knoflíkem. Šíře přední lištové kapsy – šíře lišty 1,8 cm. Logo je umístěné na levém předním díle v místě prsou, provedení výšivka, bílá barva.

**Zadní díl:** Je prošitý přes vrchní materiál a vnitřní výplň do tvaru V v šíři 15cm. Ramenní švy jsou 1x prošité.

**Rukávy:** Hlavicové, jsou prošité přes vrchní materiál a vnitřní výplň do tvaru V v šíři 15cm délka rukávu je zapravená s prošitím, ve spodní části je všitá úpletová manžeta (černá).

**Límec:** Stoják je zateplený výplní. V límci v zadním díle je našitý spirálový zip pro připnutí kapuce.

**Délka:** Je zapravená prošitím.

**Kapuce:** Členěná, 1x prošitá, odepínatelná spirálovým zipem. V přední části je zapínaná na suchý zip, po obvodu je kulatá guma pro regulaci, která prochází kovovými průchodkami (na obou stranách dvě) a je ukončena brzdou. Kapuce je zateplená, vnitřní část je v kontrastní barvě.

**Nitě:** 100 % PES střížová nit TKT 80 v barvě oděvu,

**Celá bunda je zateplená vatelínem (výplň) a podšívkou.**

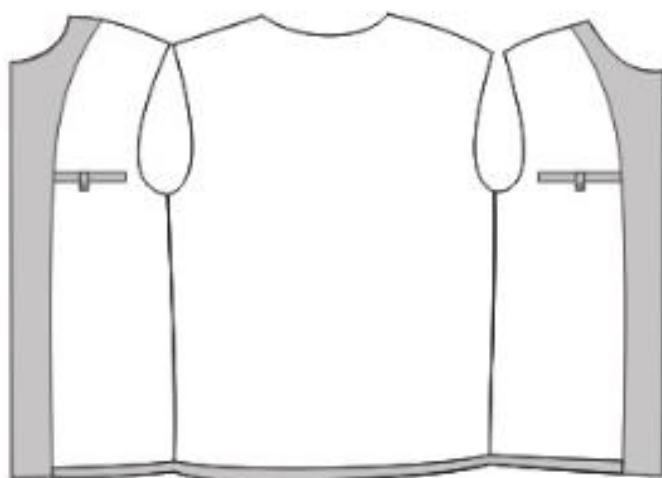
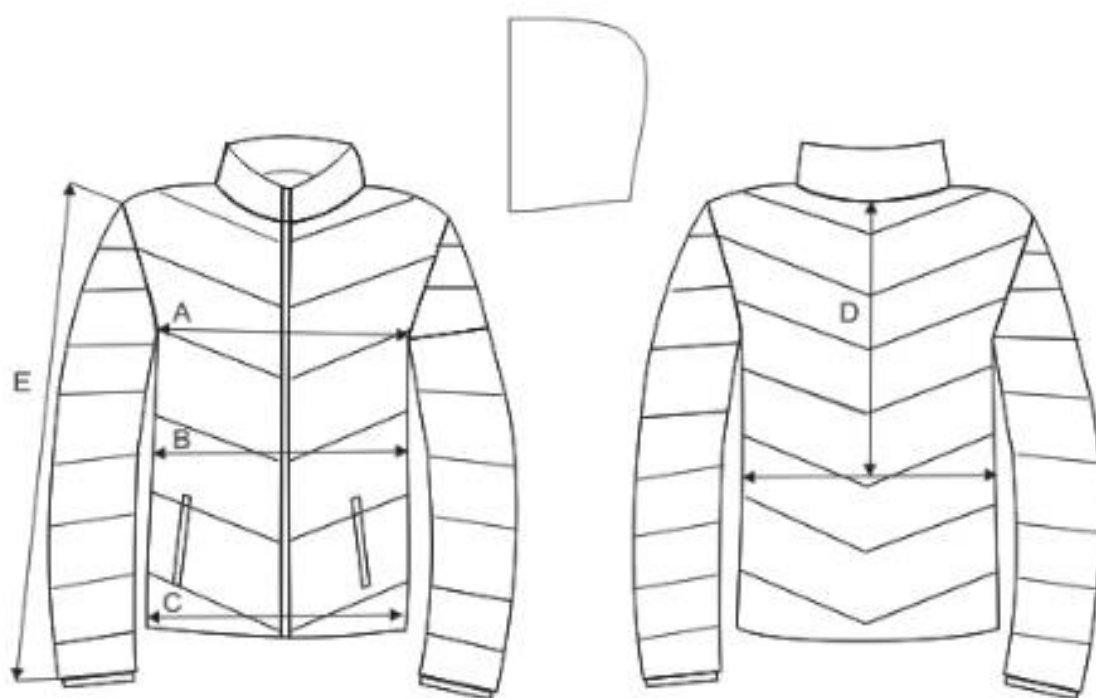
**Střih je přizpůsoben dám.postavě - mírně projmutý**

#### **Základní barva:**

Barvy šedých odstínů dle Pantone - tmavě šedá - č. 433, Barvy světlemodrých odstínů dle Pantone – č. 312 C/U CMYK 89/0/11/0 RGB 0/173/208



**DOPRAVNÍ  
PODNIK  
OSTRAVA**





# DOPRAVNÍ PODNIK OSTRAVA

**TABULKA DÁMSKÝCH VELIKOSTÍ VÝŠKA 164 cm - BUNDA, KOŠILE, MIKINA**

	A	B	C	D	E
VELIKOST	OBVOD HRUDI	OBVOD PASU	OBVOD BOKŮ	DELKAZAD	DELKA RUKAVU
38	88	70	94	40	60
40	92	74	98	40	60
42	96	78	102	40	60
44	100	82	106	40	60
46	104	86	110	41	60
48	108	90	114	41	60
50	116	96	120	41	60
52	122	112	126	41	60
54	128	118	132	42	60
56	134	124	138	42	60

**TABULKA DÁMSKÝCH VELIKOSTÍ VÝŠKA 170 cm - BUNDA, KOŠILE, MIKINA**

	A	B	C	D	E
VELIKOST	OBVOD HRUDI	OBVOD PASU	OBVOD BOKŮ	DELKAZAD	DELKA RUKAVU
38	88	70	94	42	62
40	92	74	98	42	62
42	96	78	102	42	62
44	100	82	106	42	62
46	104	86	110	43	62
48	108	90	114	43	62
50	116	96	120	43	62
52	122	112	126	43	62
54	128	118	132	44	62
56	134	124	138	44	62

**TABULKA DÁMSKÝCH VELIKOSTÍ VÝŠKA 176 cm - BUNDA, KOŠILE, MIKINA**

	A	B	C	D	E
VELIKOST	OBVOD HRUDI	OBVOD PASU	OBVOD BOKŮ	DELKAZAD	DELKA RUKAVU
38	88	70	94	44	64
40	92	74	98	44	64
42	96	78	102	44	64
44	100	82	106	44	64
46	104	86	110	45	64
48	108	90	114	45	64
50	116	96	120	45	64
52	122	112	126	45	64
54	128	118	132	46	64
56	134	124	138	46	64

## MATERIÁLOVÝ LIST

Voděodolná tkanina na výrobu oděvů

Název materiálu: KENT POLY-NYLON

Zložení: 40%, NYLON+ 60%PES + PU zátěr

Gramáž: 95g/m<sup>2</sup>

Šířka: 150 cm

Srážlivost: 0%

Vodní sloupec WP: 600mm/gr/m<sup>2</sup>/24h



## Materiálový list

ROUNO 200 gr/m<sup>2</sup> - š. 150 cm

Vlastnost	Norma	Jednotka	Hodnota
Šířka	EN 1773	cm	-2/+4
Plošná hmotnost	EN29073-1	g/m <sup>2</sup>	200 +/- 10%
Pevnost v tahu			
- směr MD	EN29073-3	N	min.10
- směr CD	EN29073-3	N	min.15
Změna rozměrů			
- tetrachlor 3 x	EN 1503175	%	max 4,5
- praní 40°C 3 x	PNs47451963/020/80/97	%	max4
- praní 60°C 3 x	PNs47451963/020/80/97	%	max5
Barva textilie	režná		
Materiálové složení	100 % PES		
Technologie utváření	pojené horkým vzduchem		

MD = ve směru délky textilie

CD = ve směru šířky textilie

**Použití:** vhodné pro použití v oděvním průmyslu.

**Prací symboly :**



Materiálový list  
Polyesterová podšívka SANDRA

Materiálové složení :	1	% polyester
Šíře tkaniny :	150	cm
Hmotnost:	60	gr/m2 +/- 5%
Účel	podšívková tkanina	
Obchodní název tkaniny :	SANDRA	
Dostava 10 x 10 cm:	osnova 393 útek 315	
materiál:	osnova	100 % polyester
	útek	100 % polyester
Vazba:	plátnová	
Pevnost v	osnova	400N
	útek	350N
Stálobarevnost vybarvení :		
- chemické čištění	4-5	
otěru	4-5	
- žehlení za sucha	4-5	
- praní při 40 °C	4-5/4	
- v potu	4/4	
- na světle (Xenotest)	4-5	
Symbolsy ošetřování :		





### 3. Kalhoty dámské letní





### Technický popis

#### 3. Kalhoty dámské letní

**Přední díly:** Mají 2 klínové kapsy do tvaru L – 1x prošité v průhmatu na šíři patky, rozparek – 1x prošitý, zapínaný na spirálový zip - D 14 cm.

**Zadní díl:** Má zadní sedlo tvarované k sedovému švu 1x prošité na šíři patky. Na zadních dílech jsou našité 2 nakládané kapsy - š.14cm+d.16cm s jedním zešíkmeným rožkem – 2x prošité. Na pravé zadní kapse je logo umístěné do středu kapsy k hornímu kraji, výšivka, bílá barva.

**Pas:** Je zapraven všitým páskem na pevně š.3cm (pásek je podlepený perforpáskem) + 6x poutko – podehnuté, 2x prošité + 1x nabíjecí knoflík.

**Délka:** Zapravení nohavic s podhybem, 1x prošitá. Při zpracování délky, šíře záložky 3 cm – podehnutí 1 cm + 2 cm štep.

**Švy:** Šešité a obnitkované na OW5. Sedový šev na přední a zadní díle – 1x prošitý v kraji. Boční švy 1x prošité v kraji po zadní díle, po kapesní vložce v přední díle.

**Nitě:** 100 % PES střížová nit TKT 80 v barvě oděvu.

**Základní barva:**

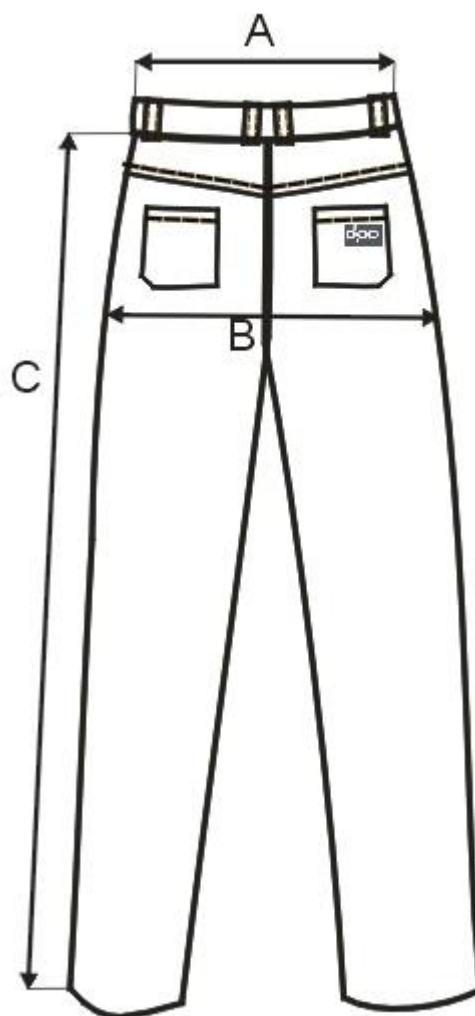
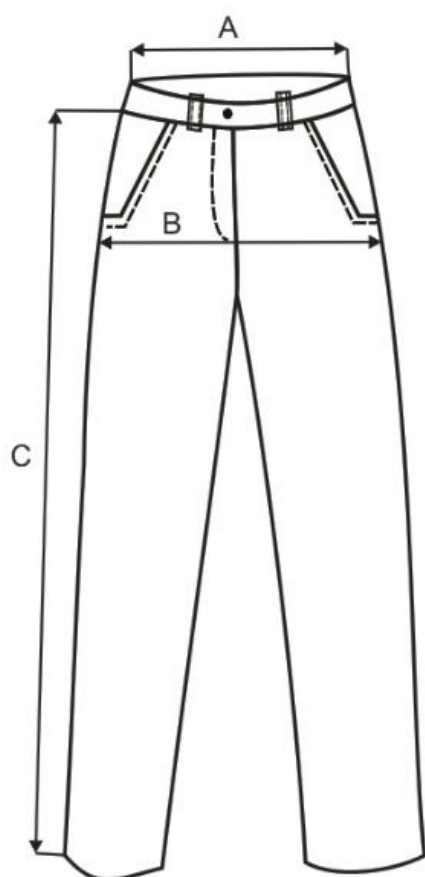
Barvy šedých odstínů dle Pantone - tmavě šedá - č. 433

**Kalhoty jsou riflového střihu**

**Střih je přizpůsoben dám.postavě**



**DOPRAVNÍ  
PODNIK  
OSTRAVA**





**DOPRAVNÍ  
PODNIK  
OSTRAVA**

**TABULKA DÁMSKÝCH VELIKOSTÍ VÝŠKA 164 cm - KALHOTY**

	A	B	C
VELIKOST	OBVOD PASU	OBVOD BOKO	DELKA KALHOT
38	70	94	102
40	74	98	102
42	78	102	102
44	82	106	102
46	86	110	102
48	90	114	102
50	96	120	102
52	112	126	102
54	118	132	102
56	124	138	102


**TABULKA DÁMSKÝCH VELIKOSTÍ VÝŠKA 170 cm - KALHOTY**

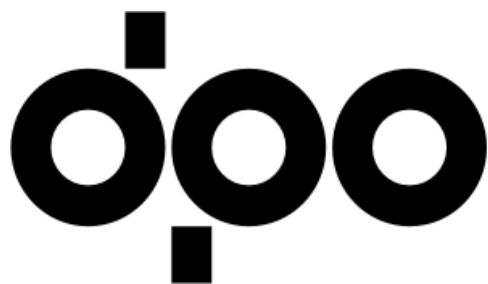
	A	B	C
VELIKOST	OBVOD PASU	OBVOD BOKO	DELKA KALHOT
38	70	94	106
40	74	98	106
42	78	102	106
44	82	106	106
46	86	110	106
48	90	114	106
50	96	120	106
52	112	126	106
54	118	132	106
56	124	138	106

**TABULKA DÁMSKÝCH VELIKOSTÍ VÝŠKA 176 cm - KALHOTY**

	A	B	C
VELIKOST	OBVOD PASU	OBVOD BOKO	DELKA KALHOT
38	70	94	110
40	74	98	110
42	78	102	110
44	82	106	110
46	86	110	110
48	90	114	110
50	96	120	110
52	112	126	110
54	118	132	110
56	124	138	110

# TECHNICKÁ DATA UPRAVENÝCH TKANIN

<b>Druh</b>	<b>flat fabric</b>	<b>Standard</b>	7780	
<b>Název</b>	<b>Manson</b>	<b>JKV</b>	2450065	
		<b>Užitná šíře [cm]</b>	150 / ± 2	
Materiál	osnova	útek		
	cotton	EA+cotton		
	20	78dtex+25		
Jemnost příze [Tex]	50	78dtex+40		
Jemnost příze [cm]				
Materiálové složení	96% cotton,4% EA			
Vazba	twill 2/1 S			
Počet řádků 10 cm/inch				
Poměr základních útků k vlasovým				
	předepsané hodnoty		tolerance	
	osnova	útek	osnova	útek
Dostava upravené tkaniny na 10cm (CSN EN 1049-2)	480	250	-3%	-4%
Pevnost proužku 50x200 mm v tahu min. [N] (CSN EN ISO 13934-1)	500	250		
Pevnost Elmendorf [g] (ČSN EN ISO 13937-1)	1200	1100		
Hmotnost m <sup>2</sup> [g] (ČSN EN 12127)	175		± 5%	
	vysrážené		nevysrážené	
Rozměrová změna tkaniny osnova/útek [%] (CSN ISO 6330)	3/4			
Rozměrová změna předbílené tkaniny při 95°C osnova/útek [%] (ČSN ISO 6330)				
Stálobarevnost (reaktivní vybarvení)	změna odstínu		zapouštění	
na světle (ISO 105-B02) po 48 hod.	4		---	
v chemickém čištění (ISO 105-D01)	4		3-4	
při žehlení za vlhka (ISO 105-X11)	4		3-4	
při otěru za sucha/za mokra (ISO 105-X12)	---		3-4/3	
v praní (ISO 105-C01)	3-4		3-4	
ve vodě (ISO 105-E01)	3-4		3-4	
v potu (ISO 105-E04)	3-4		3-4	
	roztlačnost - CP		nárůst a zotavení - TP	
Elasticita [%] (54 VÝR LM 6 422)	20		7	
Vyrobeno podle PN	28711882/008/80/..			
Vzorováno pod číslem vzorku :	426			
<b>Poznámka:</b>				
Hodnoty stálobarevnosti v suchém a mokřém otěru se snižují u odstínů tmavších než 1/1 a u námořnických modří a černí o 1 stupeň. Hodnoty stálobarevnosti na světle se u textilií, podle stupně vybarvení, snižují o 1-1,5 stupně.				
Nahrazuje vydání z: 3.4.2012				
<b>Charakteristika</b>				
Útkově elastický kepr s nemačkovou úpravou.				
<b>Symbody ošetřování:</b>				
				



**DOPRAVNÍ  
PODNIK  
OSTRAVA**

#### **4. Kalhoty letní krátké dámské**





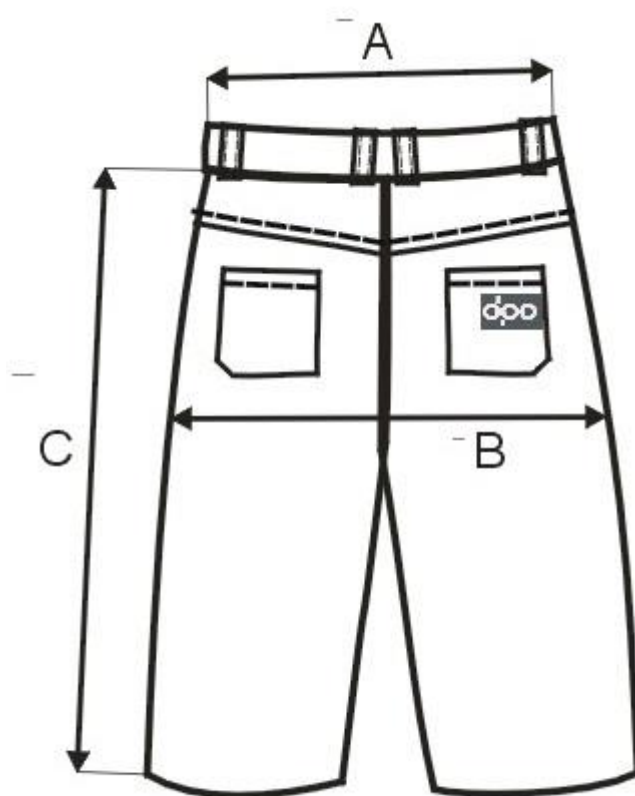
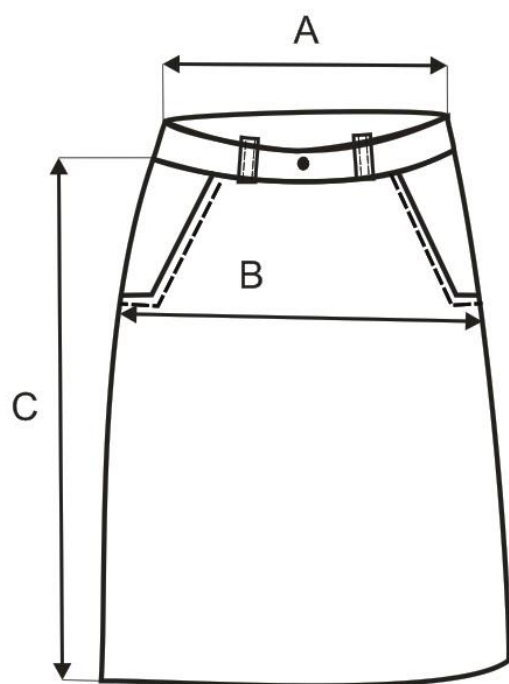
### Technický popis

#### 4. Kalhoty letní krátké dámské

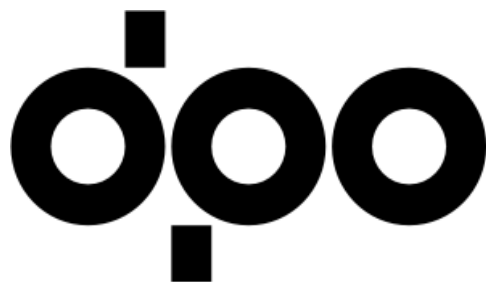
- Přední díly:** Překrytí předních dílů kratších zakrývá díl sukně, na kterých jsou vypracované 2 klínové kapsy do tvaru L – 1x prošité v průřezu na šíři patky.
- Zadní díl:** Má zadní sedlo tvarované k sedovému švu 1x prošité na šíři patky. Logo je umístěné na pravé straně pod sedlem, výšivka, bílá barva.
- Pas:** Je zapraven všitým páskem na pevně 3cm (pásek je podlepený perforem) + 6x poutko – podehnuté, 2x prošité + 1x nabíjecí knoflík.
- Délka:** Zapravení nohavic + přední díl sukně s podhybem, 1x prošitá. Při zapracování délky, šíře záložky 3 cm – podehnutí 1 cm + 2 cm štep.
- Švy:** Sešité a obšitkové na OW5. Sedový šev na předním a zadním díle + přední díl sukně – 1x prošitý. V levém bočním švu je zapínání na spirálový zip - D18cm. Pravý boční šev – 1x prošitý po zadním díle po kapesní vacek v př. díle.
- Nitě:** 100 % PES střížová nit TKT 80 v barvě oděvu.
- Základní barva:**
- Barvy šedých odstínů dle Pantone - tmavě šedá - č. 433.



**DOPRAVNÍ  
PODNIK  
OSTRAVA**







# DOPRAVNÍ PODNIK OSTRAVA

TABULKA DÁMSKÝCH VELIKOSTÍ VÝŠKA 164 cm - KALHOTY, KRAČASY, SUKNĚ

VELIKOST	A OBVOD PASU	B OBVOD BOKU	C DELKA KALHOT	C DELKA KRAČASU	C DELKA SUKNĚ
38	70	94	102	48	53
40	74	98	102	48	53
42	78	102	102	48	53
44	82	106	102	48	53
46	86	110	102	48	53
48	90	114	102	53	58
50	96	120	102	53	58
52	112	126	102	53	58
54	118	132	102	53	58
56	124	138	102	53	58

TABULKA DÁMSKÝCH VELIKOSTÍ VÝŠKA 170 cm - KALHOTY, KRAČASY, SUKNĚ

VELIKOST	A OBVOD PASU	B OBVOD BOKU	C DELKA KALHOT	C DELKA KRAČASO	C DELKA SUKNĚ
38	70	94	106	50	55
40	74	98	106	50	55
42	78	102	106	50	55
44	82	106	106	50	55
46	86	110	106	50	55
48	90	114	106	55	60
50	96	120	106	55	60
52	112	126	106	55	60
54	118	132	106	55	60
56	124	138	106	55	60

TABULKA DÁMSKÝCH VELIKOSTÍ VÝŠKA 176 cm - KALHOTY, KRAČASY, SUKNĚ

VELIKOST	A OBVOD PASU	B OBVOD BOKO	C DELKA KALHOT	C DELKA KRAČASU	C DELKA SUKNĚ
38	70	94	110	52	57
40	74	98	110	52	57
42	78	102	110	52	57
44	82	106	110	52	57
46	86	110	110	52	57
48	90	114	110	57	62
50	96	120	110	57	62
52	112	126	110	57	62
54	118	132	110	57	62
56	124	138	110	57	62

# TECHNICKÁ DATA UPRAVENÝCH TKANIN

<b>Druh</b>	<b>flat fabric</b>	<b>Standard</b>	7780
<b>Název</b>	<b>Manson</b>	<b>JKV</b>	2450065
		<b>Užitná šíř [cm]</b>	<b>150 / ± 2</b>
Materiál	osnova	útek	
	cotton	EA+cotton	
	20	78dtx+25	
Jemnost přize [Tex]	50	78dtx+40	
Jemnost přize [cm]			
Materiálové složení	96% cotton,4% EA		
Vazba	twill 2/1 S		
Počet řádků 10 cm/inch			
Poměr základních útků k vlasovým			
	předepsané hodnoty		tolerance
	osnova	útek	osnova útek
Dostava upravené tkaniny na 10cm (CSN EN 1049-2)	480	250	-3% -4%
Pevnost proužku 50x200 mm v tahu min. [N] (CSN EN ISO 13934-1)	500	250	
Pevnost Elmendorf [g] (ČSN EN ISO 13937-1)	1200	1100	
Hmotnost m <sup>2</sup> [g] (ČSN EN 12127)	175	± 5%	
	vysrážené		nevysrážené
Rozměrová změna tkaniny osnova/útek [%] (CSN ISO 6330)	3/4		
Rozměrová změna předbitlené tkaniny při 95°C osnova/útek [%] (ČSN ISO 6330)			
Stálobarevnost (reaktivní vybarvení)	změna odstínu		zapouštění
na světle (ISO 105-B02) po 48 hod.	4		---
v chemickém čištění (ISO 105-D01)	4		3-4
při žehlení za vlhka (ISO 105-X11)	4		3-4
při otěru za sucha/za mokra (ISO 105-X12)	---		3-4/3
v praní (ISO 105-C01)	3-4		3-4
ve vodě (ISO 105-E01)	3-4		3-4
v potu (ISO 105-E04)	3-4		3-4
	roztlačnost - CP		nárůst a zotavení - TP
Elasticita [%] (54 VÝR LM 6 422)	20		7
Vyrobeno podle PN	28711882/008/80/..		
Vzorováno pod číslem vzorku :	426		

## **Poznámka:**

Hodnoty stálobarevnosti v suchém a mokřém otěru se snižují u odstínů tmavších než 1/1 a u námořnických modří a černí o 1 stupeň. Hodnoty stálobarevnosti na světle se u textilií, podle stupně vybarvení, snižují o 1-1,5 stupně.

Nahrazuje vydání z: 3.4.2012

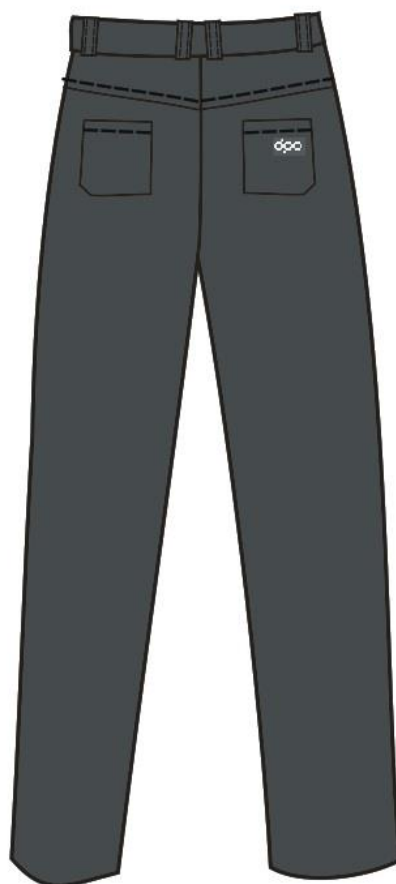
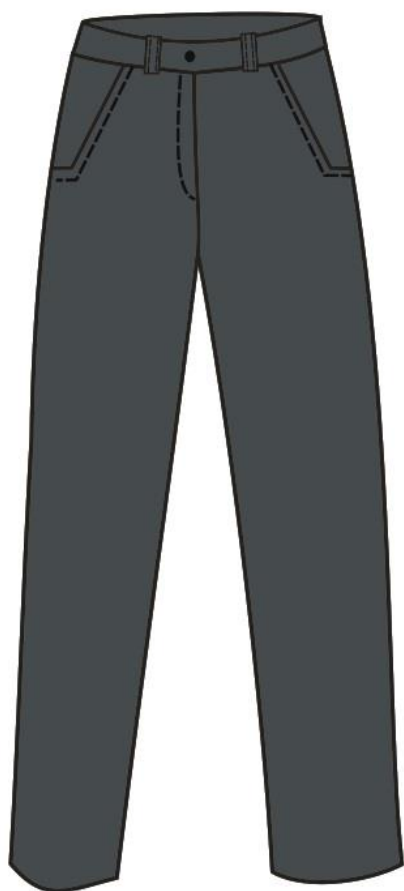
## **Charakteristika**

Útkově elastický kepr s nemačkovou úpravou.

**Symbody ošetřování:**



## 5. Kalhoty dámské zimní





### Technický popis

#### 5. Kalhoty dámské zimní

- Přední díly:** Mají 2 klínové kapsy do tvaru L – 1x prošité v průhmatu na šíři patky, rozparek – 1x prošitý, zapínaný na spirálový zip - D 14cm.
- Zadní díl:** Má zadní sedlo tvarované k sedovému švu 1x prošité na šíři patky. Na zadních dílech jsou našité 2 nakládané kapsy - š.14cm+d.16cm s jedním zešíkmeným rožkem – 2x prošité. Na pravé zadní kapse je logo umístěné do středu kapsy k hornímu kraji, výšivka, bílá barva.
- Pas:** Je zapraven všitým páskem na pevno š.3cm (pásek je podlepený perfopáskem) + 6x poutko – podehnuté, 2x prošité + 1x nabíjecí knoflík.
- Délka:** Zapravení nohavic s podhybem, 1x prošitá. Při zapracování délky, šíře záložky 3 cm – podehnutí 1 cm + 2 cm štep.
- Švy:** Sešité a obnitkované na OW5. Sedový šev na přední a zadním díle – 1x prošitý v kraji. Boční švy 1x prošité v kraji po zadním díle, po kapesní váčky v přední díle.

**Nitě:** 100 % PES střížová nit TKT 80 v barvě oděvu.

#### **Základní barva:**

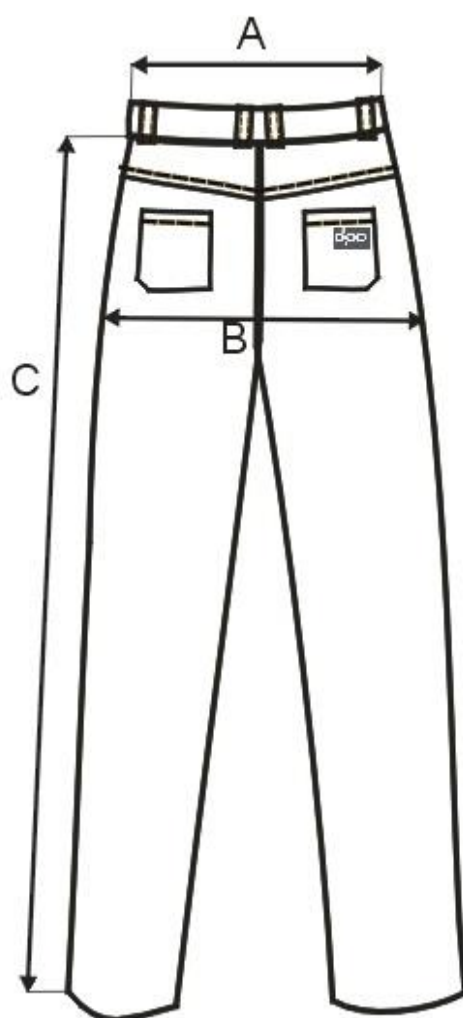
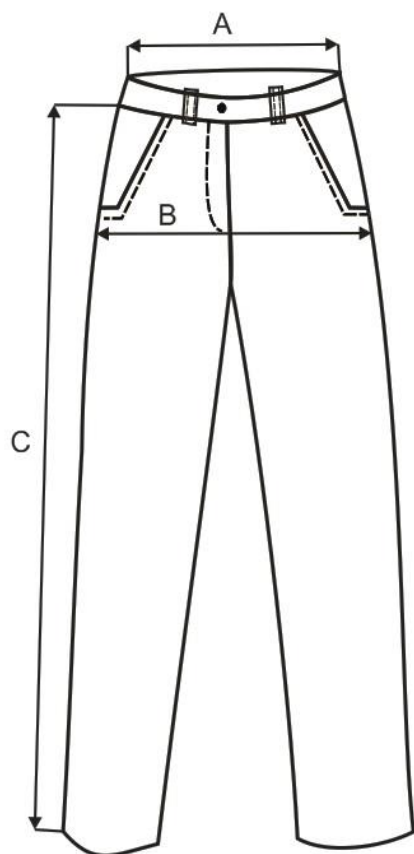
Barvy šedých odstínů dle Pantone - tmavě šedá - č. 433.

**Kalhoty jsou riflového střihu**

**Střih je přizpůsoben dám.postavě**



**DOPRAVNÍ  
PODNIK  
OSTRAVA**



## TABULKA DÁMSKÝCH VELIKOSTÍ VÝŠKA 164 cm - KALHOTY

	A	B	C
VELIKOST	OBVOD PASU	OBVOD BOKO	DELKA KALHOT
38	70	94	102
40	74	98	102
42	78	102	102
44	82	106	102
46	86	110	102
48	90	114	102
50	96	120	102
52	112	126	102
54	118	132	102
56	124	138	102

## TABULKA DÁMSKÝCH VELIKOSTÍ VÝŠKA 170 cm - KALHOTY

	A	B	C
VELIKOST	OBVOD PASU	OBVOD BOKO	DELKA KALHOT
38	70	94	106
40	74	98	106
42	78	102	106
44	82	106	106
46	86	110	106
48	90	114	106
50	96	120	106
52	112	126	106
54	118	132	106
56	124	138	106

## TABULKA DÁMSKÝCH VELIKOSTÍ VÝŠKA 176 cm - KALHOTY

	A	B	C
VELIKOST	OBVOD PASU	OBVOD BOKO	DELKA KALHOT
38	70	94	110
40	74	98	110
42	78	102	110
44	82	106	110
46	86	110	110
48	90	114	110
50	96	120	110
52	112	126	110
54	118	132	110
56	124	138	110

# TECHNICKÁ DATA UPRAVENÝCH TKANIN

<b>Druh</b>	<i>duvetin</i>	<b>Standard</b>	7795
<b>Název</b>	<i>Rachel</i>	<b>JKV</b>	2670174
		<b>Užitná šíře [cm]</b>	140 / ± 2
Materiál	osnova	útek	
	cotton	EA+cotton	
Jemnost příze [Tex]	35,5	78dtexEA+42	
Jemnost příze [cm]	28	78dtexEA+24	
Materiálové složení	98% cotton 2% EA		
Vazba	satin weave		
Počet řádků 10 cm/inch			
Poměr základních útků k vlasovým			
	předepsané hodnoty		tolerance
	osnova	útek	osnova      útek
Dostava upravené tkaniny na 10cm (ČSN EN 1049-2)	295	335	-3%      -4%
Pevnost proužku 50x200 mm v tahu min. [N] (ČSN EN ISO 13934-1)	500	280	
Pevnost Elmendorf [g] (ČSN EN ISO 13937-1)	2000	1800	
Hmotnost [g/m²] (ČSN EN 12127)	290		± 5%
	vysrážené		nevysrážené
Rozměrová změna tkaniny osnova/útek [%] (ČSN ISO 6330)	4/4		
Rozměrová změna předbílené tkaniny při 95°C osnova/útek [%] (ČSN ISO 6330)			
Stálobarevnost (reaktivní vybarvení)	změna odstínu		zapouštění
na světle (ISO 105-B02) po 48 hod.	4		---
v chemickém čištění (ISO 105-D01)	4		3-4
při žehlení za vlhka (ISO 105-X11)	4		3-4
při otěru za sucha/za mokra (ISO 105-X12)	---		3-4/3
v praní (ISO 105-C10)	3-4		3-4
ve vodě (ISO 105-E01)	3-4		3-4
v potu (ISO 105-E04)	3-4		3-4
	roztlačnost - CP		nárůst a zotavení - TP
Elasticita [%] (54 VÝR LM 6 422)	14-17		2-4
Vyrobeno podle PN	28711882/005/80/...		
Vzorováno pod číslem vzorku :	8117		

## Poznámka:

Hodnoty stálobarevnosti v suchém a mokřém otěru se snižují u odstínů tmavších než 1/1 a u námořnických modří a černí o 1 stupeň. Hodnoty stálobarevnosti na světle se u textilií podle stupně vybarvení snižují o 1-1,5 stupně

Nahrazuje vydání z :

## Charakteristika:

útkově elastický dytýn s nemačkovou úpravou.

Symbyly ošetřování:



**6. Košile dlouhý rukáv  
- bílá/šedá dámská**





Technický popis

**6. Košile dlouhý rukáv – bílá/šedá dámská**

- Přední díly:** Mají 2 dvouvýpustkové kapsy s poutkem na knoflík. Kapesní váčky jsou 1x prošité přes př. díl do tvaru, průhmat kapsy je 10cm. Přední díly jsou členěny sedlem a svislým členicím švem, do kterého je všítá dvouvýp. kapsa, členicí švy jsou 1xprošité v kraji. Přední díly jsou zapínány na 7 knoflíků. Spodní léga a výpustky kapsy jsou v kontrastní barvě. Na levém př. díle je umístěné logo nad kapsou- středem kapsy, výšivka, bílá barva.
- Zadní díl:** Je členěn dvojitým sedlem přecházejícím do př.dílu, sedlo je v kraji prošité. Je doplněn dvěma záhyby na volnost pohybu.
- Rukávy:** Hlavicové, délka je zapravená manžetou – 1x prošitou, zapínanou na díрку + knoflík.
- Límec:** Košilový se stojáčkem – 1x prošitý v kraji, podlepený košilovou vložkou.
- Délka:** Je vypracovaná podehnutím a prošitím 1x1cm.
- Švy:** Sešité a obnitkované na OW5.
- Nitě:** 100 % PES střížová nit TKT 80 v barvě.

**Košile krátký a dlouhý rukáv dámská**

Obvod krku: velikost 38 - 37cm, velikost 40 - 38cm, velikost 42 - 40cm, velikost 44 - 41cm, velikost 46 - 42cm, velikost 48 - 43cm, velikost 50 - 44cm, velikost 52 - 45cm, velikost 54 - 46cm, velikost 56 - 47cm.

**Podehnutí u košil**

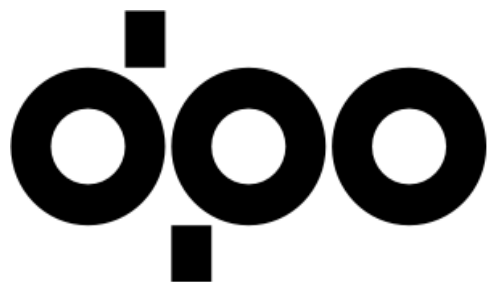
Délka košile - 1+1cm V provedení košile dlouhý rukáv: košile má v délce vypracovaný rozporek a rukáv je ukončen manžetou s dvěma záhyby hlubokými 2,5cm.

**Základní barvy:**

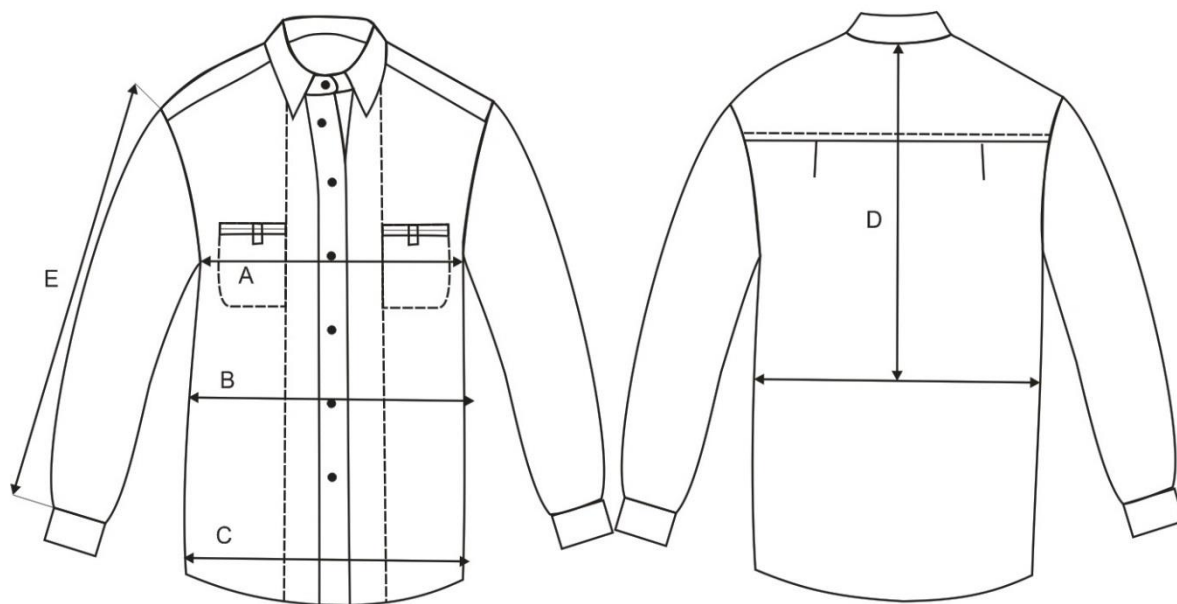
Barvy šedých odstínů dle Pantone - středně šedá - č. 431

Barvy světlemodrých odstínů dle Pantone – č. 312 C/U CMYK 89/0/11/0 RGB 0/173/208

**Střih je přizpůsoben dám. postavě - mírně projmutý**



**DOPRAVNÍ  
PODNIK  
OSTRAVA**



**TABULKA DÁMSKÝCH VELIKOSTÍ VÝŠKA 164 cm - BUNDA, KOŠILE, MIKINA**

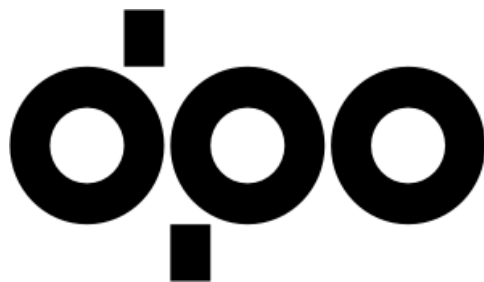
	A	B	C	D	E
VELIKOST	OBVOD HRUDI	OBVOD PASU	OBVOD BOKŮ	DELKAZAD	DELKA RUKAVU
38	88	70	94	40	60
40	92	74	98	40	60
42	96	78	102	40	60
44	100	82	106	40	60
46	104	86	110	41	60
48	108	90	114	41	60
50	116	96	120	41	60
52	122	112	126	41	60
54	128	118	132	42	60
56	134	124	138	42	60

**TABULKA DÁMSKÝCH VELIKOSTÍ VÝŠKA 170 cm - BUNDA, KOŠILE, MIKINA**

	A	B	C	D	E
VELIKOST	OBVOD HRUDI	OBVOD PASU	OBVOD BOKŮ	DELKAZAD	DELKA RUKAVU
38	88	70	94	42	62
40	92	74	98	42	62
42	96	78	102	42	62
44	100	82	106	42	62
46	104	86	110	43	62
48	108	90	114	43	62
50	116	96	120	43	62
52	122	112	126	43	62
54	128	118	132	44	62
56	134	124	138	44	62

**TABULKA DÁMSKÝCH VELIKOSTÍ VÝŠKA 176 cm - BUNDA, KOŠILE, MIKINA**

	A	B	C	D	E
VELIKOST	OBVOD HRUDI	OBVOD PASU	OBVOD BOKŮ	DELKAZAD	DELKA RUKAVU
38	88	70	94	44	64
40	92	74	98	44	64
42	96	78	102	44	64
44	100	82	106	44	64
46	104	86	110	45	64
48	108	90	114	45	64
50	116	96	120	45	64
52	122	112	126	45	64
54	128	118	132	46	64
56	134	124	138	46	64



# DOPRAVNÍ PODNIK OSTRAVA

## Materiálový list

Detaily látky	
Číslo artiklu	7251
Vazba	1/1 POPLIN
Barvení	kusobarevené <input checked="" type="checkbox"/>
	V přízi barvené <input type="checkbox"/>
Složení látky	Bavlna 55%
	POLYESTER 45%
Šířka	148 / 150 cm
Váha v gramech	115 gm +/- 3% / m <sup>2</sup>

Ošetrovací symboly
    
Některé barvy jako červená nebo navy mají stálosti o něco nižší a ty jsou pak dostupné na vyžádání.

Technické údaje		
	Osnova	Útek
Režná dostava v INCH	136	72
Jemnost příze v NE	45	45
Srážlivost v praní	max. 2%	max. 2%

Stálosti		
	Změna zabarvení	Zabarvení Vzorku
Praní M&S c4a	4	4
V potu M&S c7	4	4
V otěru M&S c8	4	4

## **7. Košile krátký rukáv - bílá/šedá dámská**



Technický popis

7. Košile krátký rukáv – bílá/šedá dámská

**Přední díly:** Mají 2 dvou výpustkové kapsy s poutkem na knoflík. Kapesní váčky jsou 1x prošité přes př. díl do tvaru, kapsy je 10cm. Přední díly jsou členěny sedlem a svislým členicím švem, do kterého je všitá dvouvýp. kapsa, členicí švy jsou 1xprošité v kraji. Přední díly jsou zapínány na 7 knoflíků. Spodní léga a výpustky kapsy jsou v kontrastní barvě Na levém př. díle je umístěné logo nad kapsou- středem kapsy, výšivka, bílá barva.

**Zadní díl:** Je členěn dvojitým sedlem přecházejícím do př. dílu, sedlo je v kraji prošité. Je doplněn dvěma záhyby na volnost pohybu

**Rukávy:** Hlavicové, délka je zapravená manžetou – 1x prošitou, zapínanou na díрку + knoflík.

**Límec:** Košilový se stojáčkem – 1x prošitý v kraji, podlepený košilovou vložkou.

**Délka:** Je vypracovaná podehnutím a prošitím 1x1cm.

**Švy:** Sešité a obnitkované na OW5.

**Nitě:** 100% PES střížová nit TKT 80 v barvě.

**Obvod krku**

Velikost 38 - 37cm, velikost 40 - 38cm, velikost 42 - 40cm, velikost 44 - 41cm, velikost 46 - 42cm, velikost 48 - 43cm, velikost 50 - 44cm, velikost 52 - 45cm, velikost 54 - 46cm, velikost 56 - 47cm.

**Podehnutí u košil**

Délka košile - 1+1cm, délka krátkého rukávu - 1+2cm.

**Základní barvy:**

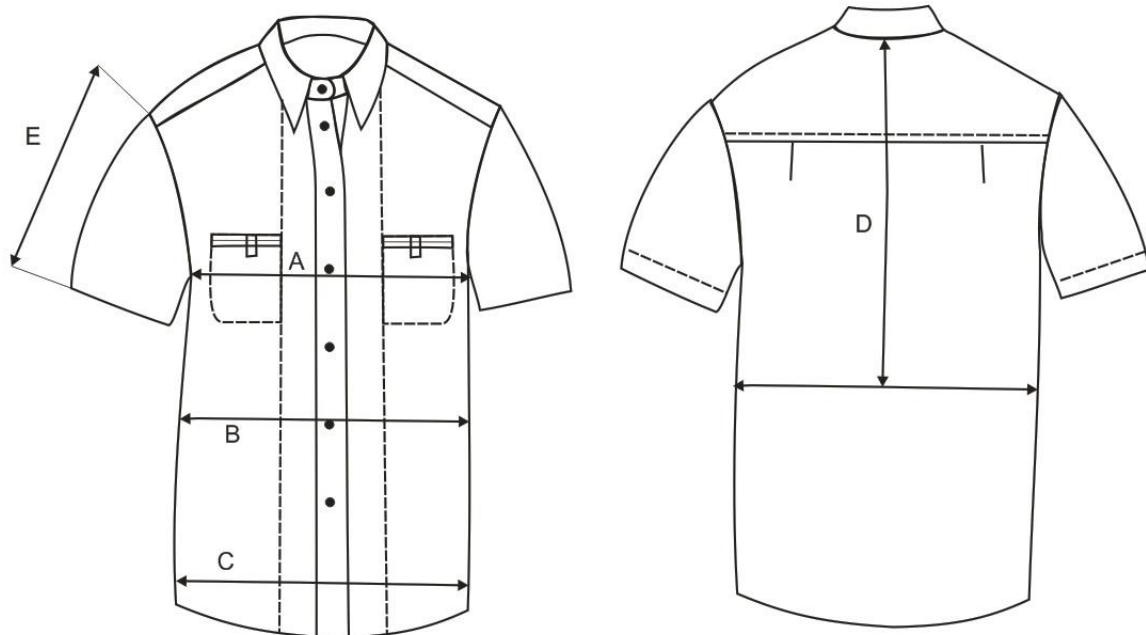
Barvy šedých odstínů dle Pantone - středně šedá - č. 431

Barvy světlemodrých odstínů dle Pantone – č. 312 C/U CMYK 89/0/11/0 RGB 0/173/208

**Střih je přizpůsoben dám. postavě - mírně projmutý**



**DOPRAVNÍ  
PODNIK  
OSTRAVA**





# DOPRAVNÍ PODNIK OSTRAVA

**TABULKA DÁMSKÝCH VELIKOSTÍ VÝŠKA 164 cm – TRIKO, KOŠILE**

	A	B	C	D	E	E
VELIKOST	OBVOD HRUDI	OBVOD PASU	OBVOD BOKŮ	DÉLKA ZAD	DÉLKA RUKÁVU – KOŠILE	DÉLKA RUKÁVU – TRIKO
38	88	70	94	40	21	20
40	92	74	98	40	21	20
42	96	78	102	40	21	20
44	100	82	106	40	21	20
46	104	86	110	41	21	20
48	108	90	114	41	24	22
50	116	96	120	41	24	22
52	122	112	126	41	24	22
54	128	118	132	42	24	22
56	134	124	138	42	24	22

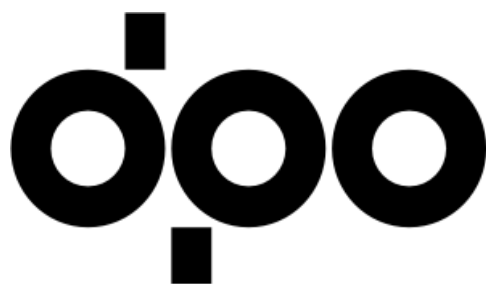
**TABULKA DÁMSKÝCH VELIKOSTÍ VÝŠKA 170 cm – TRIKO, KOŠILE**

	A	B	C	D	E	E
VELIKOST	OBVOD HRUDI	OBVOD PASU	OBVOD BOKŮ	DÉLKA ZAD	DÉLKA RUKÁVU – KOŠILE	DÉLKA RUKÁVU – TRIKO
38	88	70	94	42	22	21
40	92	74	98	42	22	21
42	96	78	102	42	22	21
44	100	82	106	42	22	21
46	104	86	110	43	22	21
48	108	90	114	43	25	23
50	116	96	120	43	25	23
52	122	112	126	43	25	23
54	128	118	132	44	25	23
56	134	124	138	44	25	23

**TABULKA DÁMSKÝCH VELIKOSTÍ VÝŠKA 176 cm – TRIKO, KOŠILE**

	A	B	C	D	E	E
VELIKOST	OBVOD HRUDI	OBVOD PASU	OBVOD BOKŮ	DÉLKA ZAD	DÉLKA RUKÁVU – KOŠILE	DÉLKA RUKÁVU – TRIKO
38	88	70	94	44	23	22
40	92	74	98	44	23	22
42	96	78	102	44	23	22
44	100	82	106	44	23	22
46	104	86	110	45	23	22
48	108	90	114	45	26	24
50	116	96	120	45	26	24
52	122	112	126	45	26	24
54	128	118	132	46	26	24
56	134	124	138	46	26	24





# DOPRAVNÍ PODNIK OSTRAVA

Detaily látky	
Číslo artiklu	7251
Vazba	1/1 POPLIN
Barvení	kusobarevené <input checked="" type="checkbox"/>
	V přízi barvené <input type="checkbox"/>
Složení látky	Bavlna 55%
	POLYESTER 45%
Šířka	148 / 150 cm
Váha v gramech	115 gm +/- 3% / m <sup>2</sup>

Ošetrovací symboly
    
Některé barvy jako červená nebo navy mají stálosti o něco nižší a ty jsou pak dostupné na vyžádání.

Technické údaje		
	Osnova	Útek
Režná dostava v INCH	136	72
Jemnost příze v NE	45	45
Srážlivost v praní	max. 2%	max. 2%

Stálosti		
	Změna zabarvení	Zabarvení Vzorku
Praní M&S c4a	4	4
V potu M&S c7	4	4
V otěru M&S c8	4	4

## 8. Čepice s kšiltem – unisex





#### Technický popis

#### 8. Čepice s kšiltem - unisex

Kšiltovka šestipanelová, černý všitý proužek v kšiltu, zapínání mosazným klipem, obšíváné větrací otvory. Logo na levé straně čepice, výšivka, bílá barva.

**Základní barva:** Barvy šedých odstínů dle Pantone - tmavě šedá - č. 433

Materiál 100% česaná bavlna.

Velikost UNI



# DOPRAVNÍ PODNIK OSTRAVA

## Materiálový list

Název tkaniny

**MARŠÁL**

Materiálové složení

**100% bavlna**

Vazba

**Keprová**

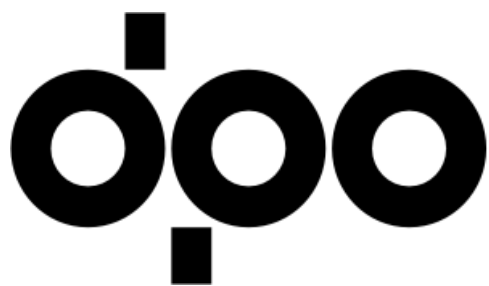
Šíře tkaniny

**150 cm**

Měřená veličina	Jednotka	Naměřená hodnota	Zkušební norma
Hodnota pH vodného výluhu		6.99 (+/-0.01)	ČSN EN 1413
Stálobarevnost v otěru	stupeň šedé stupnice		ČSN EN ISO 105-X12
- za sucha		min. 4-5	
- za mokra		min. 3	
Stálobarevnost v potu	stupeň šedé stupnice		ČSN EN ISO 105-E04
- pot kyselý		min. 4-5	
- pot alkalický		min. 4-5	
Plošná hmotnost	g/m <sup>2</sup>	280 (+/-1)	ČSN EN 12127
Odolnost vůči opotřebení	počet otáček do prořezání	min. 50	ČSN 530
		max. 100	
Pevnost v tahu	N		ČSN EN ISO 13934-1
- podél		978 (+/-12)	
- napříč		481 (+/-5)	
Tažnost	%		ČSN EN ISO 13934-1
- podél		15,7 (+/-0,2)	
- napříč		17,8 (+/-0,5)	
Rozměrové změny po 1.cyklu praní a sušení vodorov.položka	%		ČSN EN 25077
- podél		+1,1	
- napříč		+0,5	
Rozměrové změny po 5.cyklu praní a sušení-vodorov.položka	%		ČSN EN 25078
- podél		+0,9	
- napříč		+0,5	
Obsah aromatických aminů vzniklých rozkladem azobarviv	mg/kg	viz zkušební protokol č.j. 4124 00918	ČSN EN 14362-1

Symbole pro ošetření tkaniny : praní - 60°C, nepoužívat bělicí prostředky, žehlení max.do 200°C, chem.čištění perlochloridem. nesušit v sušičce

Materiálový list vystaven na základě Zkušebního protokolu č. j. 4124 00918, vydaný dne 1.6.2005  
Institutem pro testování a certifikaci, a.s., Zlín



**DOPRAVNÍ  
PODNIK  
OSTRAVA**

## **9. Čepice zimní – unisex**





## Technický popis

### **I. Použité pojmy a terminologie**

ČSN 80 5004 - norma pro zpracování výrobku ČSN EN ISO 3758 - norma pro ošetření výrobku Nm 32/2 BRIGHT - druh příze (acryl, polyacryl) Belfil S - druh používaných nití.

#### **a) Technický popis**

Konfekční zpracování bude odpovídat ČSN 80 5004.

Díl na čepici je upleten na plochem pletacím stroji v hladké vazbě-obouliční úplet. Čepice je dvojité s vypletenými barevnými proužky - barvy čemá, tmavě šedá a sv. modrá. Velikost čepice univerzální - unisex. Do rubové strany čepice je všita etiketa s údaji o výrobcích, symboly pro ošetřování výrobku a materiálovým složením. Symboly pro ošetřování odpovídají ČSN EN ISO 3758.

#### **b) Použité materiály při výrobě**

Příze: 100% acryl, síla příze Nm 32/2.

Nitě: Belfil S, 100% polyester v barvě základního materiálu.

#### **c) Hygienická nezávadnost**

Výrobek splňuje požadavky Vyhlášky Ministerstva zdravotnictví č. 84/2001 Sb., v platném znění.

#### **d) Skladování výrobků a návod na údržbu**

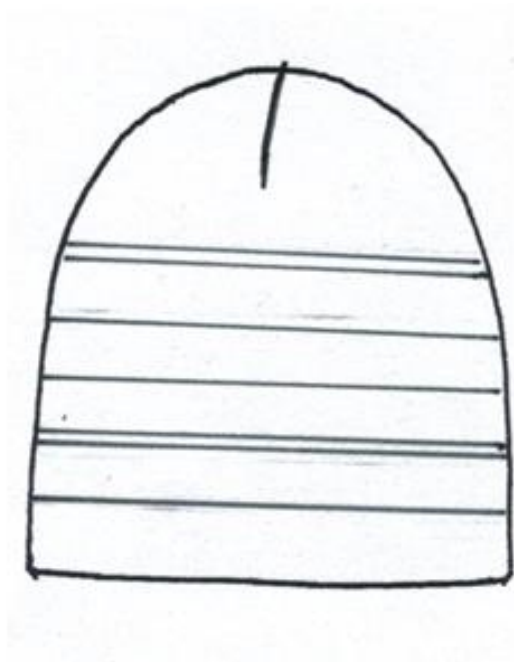
Výrobky je nutné skladovat v suchém a temném prostředí při maximální teplotě do 300 C. Výrobek ošetřovat dle symbolů označených na etiketě. *Ošetřovací symboly (dle ČSN EN ISO 3758)*

#### **e) Velikost a rozměry**

Velikost čepice - unisex

Výška ušité čepice je 23 cm. Šíře čepice je 21 cm.

# **DOPRAVNÍ PODNIK OSTRAVA**



Velikost čepice - unisex  
Výška ušité čepice je 23 cm. Šíře čepice je 21 cm.



# DOPRAVNÍ PODNIK OSTRAVA

## Technické data

Artikel	Nm 40/2 HB Bright			
Předení/ koncové číslo Nm	32 ± 0,5	Final		
Složení	3 Dn Bright	HB		
Jemnost	75			
Délka vlákna	~ 95 – 100			
Zákrut předení	420			
Družicí zákrut	225			
Pevnost vlákna	690			
Protažení	23			
Rovnoměrnost	U % 10,80			
Odolnost při praní				
Žmolkovitost metodou IWS				
Charakter příze	Tákladní vlákno s měkým dotykem, dobrá odolnost proti žmolkovitosti, rovnoměrná tvorba oček			
Rozsah použití				
Vlastnosti nošení	Martindale podle DIN EN ISO 12945-2-11-200			
Ekologie	Příze jsou vyráběny dle standardu Öko-Tex-Standard 100 AZO barviva, která mohou štěpí dusičnany dle MAK IIIA1 a MAK III2A nejsou používána. Barviva, obsahující nikl, kobalt nebo dodatečně používající nebo uvolňující chrom nejsou použita.			
Odkazy pro úpravu	Při dodržování cyklů dle vlněné ochranné značky je materiál pratelný I v pračce ( program pro praní vlny)			
Symboly pro starostlivost				
Pevnost	Příze splňují stanovy barevně technických DIN-Norem			



	Světlé barvy	Střední barvy	Tmavé barvy	
<b>Světlostálost</b>	> 3 - 4	> 5	> 5	ISO 105 B-02
<b>Odolnost při praní 40°C</b>	> 4 - 5	> 4	> 4	ISO 105 E-01
<b>Odolnost při praní za sucha</b>	> 4 - 5	> 4 - 5	> 4	ISO 105 D-01
<b>Odolnost proti otěru za sucha</b>	> 4 - 5	> 4 - 5	> 4	ISO 105 X-12
<b>Odolnost proti otěru za mokra</b>	> 4 - 5	> 4	> 4	ISO 105 X-12
<b>Odolnost proti kyselému potu</b>	> 4 - 5	> 4	> 4	ISO 105 E-04
<b>Odolnost proti zásaditému potu</b>	> 4 - 5	> 4	> 4	ISO 105 E-04
<b>provedení</b>	2 kg Papírové cívky 8"			

## 10. Mikina fleecová dámská



Technický popis

10. Mikina fleecová dámská

**Přední díly:** Členěné zešíkmeným sedlem v kontrastní barvě s všitým stříbrným retroxovým výpustkem v šíři 0,5cm - 1x prošité. Ve spodní části mikiny jsou lištové kapsy zapínané na spirálový zip s taháčkem -D 14cm. Přední kraje se zapínají na kostěný zip s taháčkem všitým mezi podsádky až do stojáku. Logo umístěné na levém předním díle v sedle, výšivka, bílá barva.

**Zadní díl:** Hladký, ramenní švy 1x prošité.

**Rukávy:** Hlavicové, pravý rukáv členěný, délka je zapravená vřezanou manžetou.

**Límec:** Stoják je dvoubarevný, vrchní stoják v kontrastní barvě. Pod límcem je všité poutko na zavěšení.

**Délka:** Vypracovaná do vřezaného pásku.

**Švy:** Sešité a obnitkované na OW5.

**Nitě:** 100%PES střížová nit TKT 80 v barvě oděvu

**Základní barvy:**

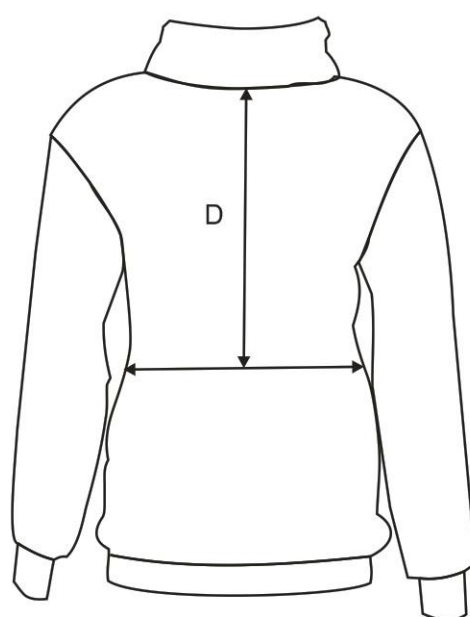
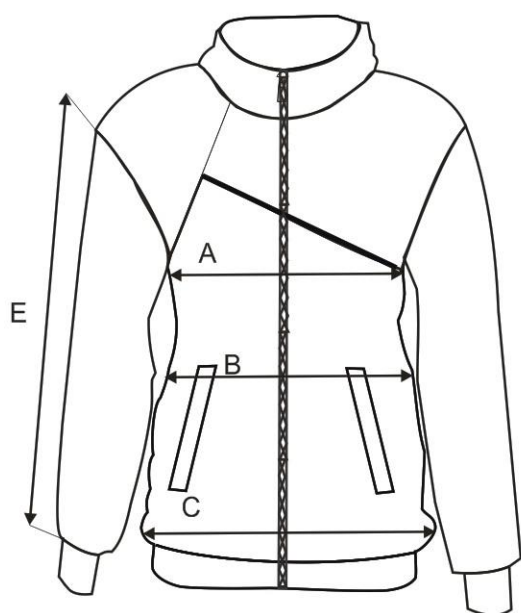
Barvy šedých odstínů dle Pantone - středně šedá - č. 431

Barvy světlemodrých odstínů dle Pantone – č. 312 C/U CMYK 89/0/11/0 RGB  
0/173/208

**Střih je přizpůsoben dám.postavě - mírně projmutý**



**DOPRAVNÍ  
PODNIK  
OSTRAVA**





# DOPRAVNÍ PODNIK OSTRAVA

**TABULKA DÁMSKÝCH VELIKOSTÍ VÝŠKA 164 cm - BUNDA, KOŠILE, MIKINA**

VELIKOST	A OBVOD HRUDI	B OBVOD PASU	C OBVOD BOKŮ	D DELKAZAD	E DELKA RUKAVU
38	88	70	94	40	60
40	92	74	98	40	60
42	96	78	102	40	60
44	100	82	106	40	60
46	104	86	110	41	60
48	108	90	114	41	60
50	116	96	120	41	60
52	122	112	126	41	60
54	128	118	132	42	60
56	134	124	138	42	60

**TABULKA DÁMSKÝCH VELIKOSTÍ VÝŠKA 170 cm - BUNDA, KOŠILE, MIKINA**

VELIKOST	A OBVOD HRUDI	B OBVOD PASU	C OBVOD BOKŮ	D DELKAZAD	E DELKA RUKAVU
38	88	70	94	42	62
40	92	74	98	42	62
42	96	78	102	42	62
44	100	82	106	42	62
46	104	86	110	43	62
48	108	90	114	43	62
50	116	96	120	43	62
52	122	112	126	43	62
54	128	118	132	44	62
56	134	124	138	44	62

**TABULKA DÁMSKÝCH VELIKOSTÍ VÝŠKA 176 cm - BUNDA, KOŠILE, MIKINA**

VELIKOST	A OBVOD HRUDI	B OBVOD PASU	C OBVOD BOKŮ	D DELKAZAD	E DELKA RUKAVU
38	88	70	94	44	64
40	92	74	98	44	64
42	96	78	102	44	64
44	100	82	106	44	64
46	104	86	110	45	64
48	108	90	114	45	64
50	116	96	120	45	64
52	122	112	126	45	64
54	128	118	132	46	64
56	134	124	138	46	64



## MATERIÁLOVÝ LIST

Název materiálu : Microfleece

Složení: 100% PES

Gramáž: 300g/m<sup>2</sup>

Šíře: 147 cm

Srážlivost: 0%

Ošetrovací symboly:

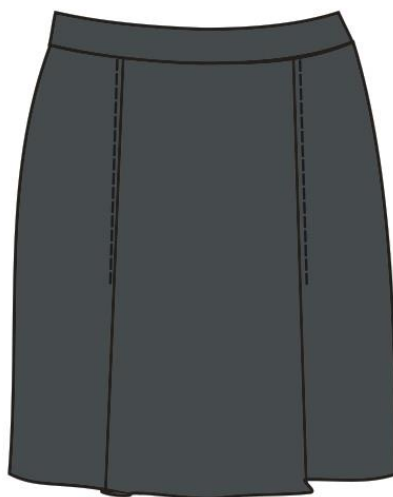
Může se prát v pračce při max teplotě 40 stupňů C Nesmí se žehlit

Nesmí se chemicky čistit

Může se sušit v sušičce při nižší teplotě sušení

Nesmí se bělit

## 11.Sukně letní





## Technický popis

### 11. Sukně letní

**Přední díly:** Jsou členěné, ve spodní části jsou sklady pro volnost, 2 klínové kapsy – 1x prošité v průřezu. Logo je umístěné pod kapsou u levého bočního kraje, výšivka, bílá barva.

**Zadní díl:** Je členěný, ve spodní části jsou sklady pro volnost.

**Pas:** Je zapraven všitým páskem š.3cm na pevno (pásek je podlepený perfopáskem) +1x nabíjecí knoflík + 2 poutka na pověšení

**Délka:** Zapravená s pod hybem – 1x prošitá. Při zpracování délky, šíře záložky 3 cm – podehnutí 1 cm + 2 cm štep.

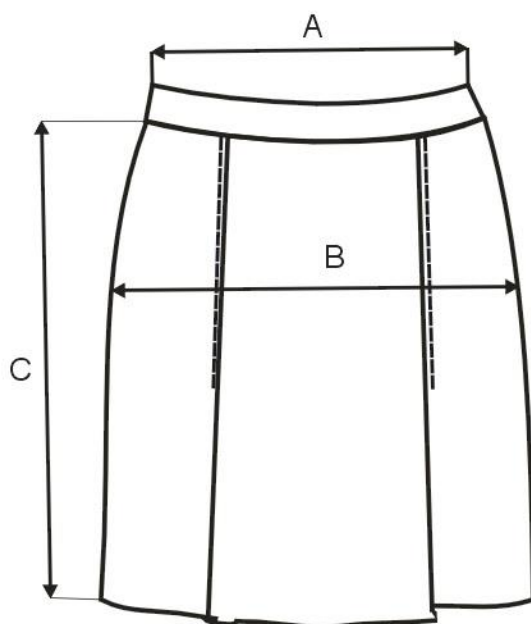
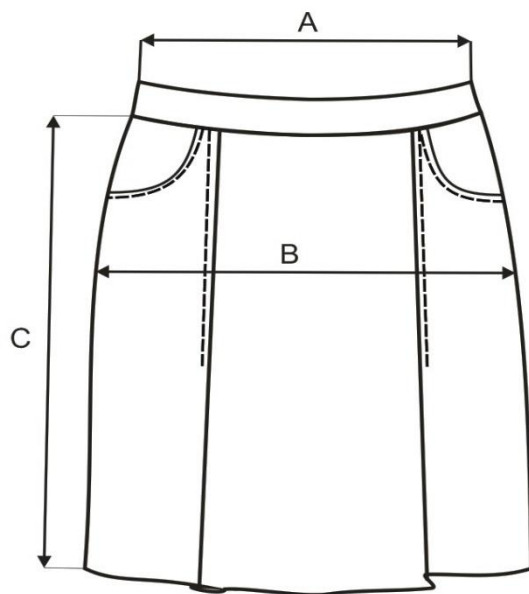
**Švy:** Sešité a obnitkované na OW5. V levém bočním švu je zapínání na spirálový zip D 18cm. Pravý boční šev – 1x prošitý po zadním díle po kapesní váček v předním díle.

**Nitě:** 100 % PES střížová nit TKT 80 v barvě oděvu.

**Základní barva:**

Barvy šedých odstínů dle Pantone - tmavě šedá - č. 433.







# DOPRAVNÍ PODNIK OSTRAVA

TABULKA DÁMSKÝCH VELIKOSTÍ VÝŠKA 164 cm - KALHOTY, KRAČASY, SUKNĚ

VELIKOST	A OBVOD PASU	B OBVOD BOKU	C DELKA KALHOT	C DELKA KRAČASU	C DELKA SUKNĚ
38	70	94	102	48	53
40	74	98	102	48	53
42	78	102	102	48	53
44	82	106	102	48	53
46	86	110	102	48	53
48	90	114	102	53	58
50	96	120	102	53	58
52	112	126	102	53	58
54	118	132	102	53	58
56	124	138	102	53	58


TABULKA DÁMSKÝCH VELIKOSTÍ VÝŠKA 170 cm- KALHOTY, KRAČASY, SUKNĚ

VELIKOST	A OBVOD PASU	B OBVOD BOKU	C DELKA KALHOT	C DELKA KRAČASU	C DELKA SUKNĚ
38	70	94	106	50	55
40	74	98	106	50	55
42	78	102	106	50	55
44	82	106	106	50	55
46	86	110	106	50	55
48	90	114	106	55	60
50	96	120	106	55	60
52	112	126	106	55	60
54	118	132	106	55	60
56	124	138	106	55	60

TABULKA DÁMSKÝCH VELIKOSTÍ VÝŠKA 176 cm - KALHOTY, KRAČASY, SUKNĚ

VELIKOST	A OBVOD PASU	B OBVOD BOKU	C DELKA KALHOT	C DELKA KRAČASU	C DELKA SUKNĚ
38	70	94	110	52	57
40	74	98	110	52	57
42	78	102	110	52	57
44	82	106	110	52	57
46	86	110	110	52	57
48	90	114	110	57	62
50	96	120	110	57	62
52	112	126	110	57	62
54	118	132	110	57	62
56	124	138	110	57	62

# TECHNICKÁ DATA UPRAVENÝCH TKANIN

Druh	flat fabric	Standard	7780
Název	Manson	JKV	2450065
		Užitná šíře [cm]	150 / ± 2
Materiál	osnova	útek	
	cotton	EA+cotton	
	20	78dtex+25	
Jemnost příze [Tex]	50	78dtex+40	
Jemnost příze [čm]			
Materiálové složení	96% cotton,4% EA		
Vazba	twill 2/1 S		
Počet řádků 10 cm/inch			
Poměr základních útků k vlasovým			
	předepsané hodnoty		tolerance
	osnova	útek	osnova útek
Dostava upravené tkaniny na 10cm (CSN EN 1049-2)	480	250	-3% -4%
Pevnost proužku 50x200 mm v tahu min. [N] (CSN EN ISO 13934-1)	500	250	
Pevnost Elmendorf [g] (ČSN EN ISO 13937-1)	1200	1100	
Hmotnost m <sup>2</sup> [g] (ČSN EN 12127)	175	± 5%	
	vysrážené	nevysrážené	
Rozměrová změna tkaniny osnova/útek [%] (CSN ISO 6330)	3/4		
Rozměrová změna předbílené tkaniny při 95°C osnova/útek [%] (ČSN ISO 6330)			
Stálobarevnost (reaktivní vybarvení)	změna odstínu	zapouštění	
na světle (ISO 105-B02) po 48 hod.	4	---	
v chemickém čištění (ISO 105-D01)	4	3-4	
při žehlení za vlhka (ISO 105-X11)	4	3-4	
při otěru za sucha/za mokra (ISO 105-X12)	---	3-4/3	
v praní (ISO 105-C01)	3-4	3-4	
ve vodě (ISO 105-E01)	3-4	3-4	
v potu (ISO 105-E04)	3-4	3-4	
	roztlačnost - CP	nárůst a zotavení - TP	
Elasticita [%] (54 VÝR.LM 6 422)	20	7	
Vyrobeno podle PN	28711882/008/80/..		
Vzorováno pod číslem vzorku :	426		
Poznámka:			
Hodnoty stálobarevnosti v suchém a mokřém otěru se snižují u odstínů tmavších než 1/1 a u námořnických modří a černí o 1 stupeň. Hodnoty stálobarevnosti na světle se u textilií, podle stupně vybarvení, snižují o 1-1,5 stupně.			
Nahrazuje vydání z: 3.4.2012			
Charakteristika			
Útkově elastický kepr s nemačkovou úpravou.			
Symboly ošetřování:			
			

## 12. Svetr pletený dámský





## Technický popis

### Svetr pletený dámský

#### I. Použité pojmy a terminologie

ČSN 80 5004 - norma pro zpracování výrobku ČSN EN ISO 3758 - norma pro ošetření výrobku  
Nm 32/2 BRIGHT - druh příze (acryl, polyacryl) Belfil S - druh používaných nití.

##### *a) Technický popis*

Konfekční zpracování bude odpovídat ČSN 80 5004.

##### Přední a zadní díl, rukávy

Přední, zadní díl a rukávy jsou hladké s výstřihem do „V“. Upleteno na plochém pletacím stroji v rozdělení dělení jehel 10; oboustranný hladký úplet v dělení jehel 1:1. Patent ve spodním kraji v dělení jehel 2:2. Výška patentuje 70 mm. Patent v průkrčníku je upleten v dělení jehel 2:2 (ve dvou vrstvách), vysoký 30 mm a je spojen s díly metodou řetízkování. Na předním díle je na levé straně v úrovni srdce našita jednoduchá kapsa. Na zadním díle rukávu je našita rukávová aplikace. Náramenice a boční švy jsou sešity na čtyřnitném obnitkovacím stroji. Švy jsou rovné a pružné natolik, aby se při normálním roztažení netrhaly. Do zadního průkrčníku je všita etiketa s údaji o výrobcí, symbole pro ošetřování výrobku, materiálovým složením a rokem výroby. Symbole pro ošetřování odpovídají ČSN EN ISO 3758. Logo v provedení výšivka, bílá barva

##### *b) Použité materiály při výrobě*

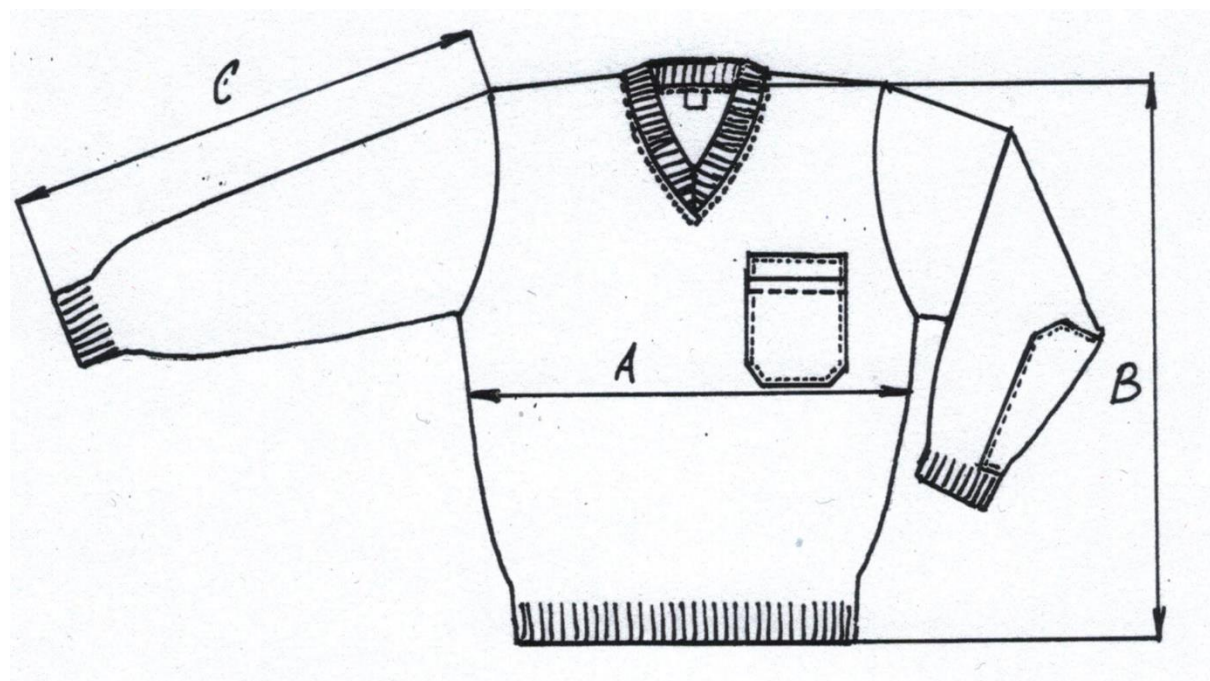
*Příze* : 100% acryl, síla příze Nm 32/. Složení 65% polyester 35% bavlna, gramáž 245 g/m<sup>2</sup>

*Nitě* : Belfil S, 100% polyester v barvě základního materiálu

##### Základní barvy:

Barvy modrých odstínů dle Pantone – tmavě modrá – č. 2955 C/U CMYK 100/60/10/53 RGB 0/60/105

# **DOPRAVNÍ PODNIK OSTRAVA**



Velikostní tabulka

Svetr - ženy

Označení velikosti		34	36	38	40	42	44	46	48	50	52	54	56
Označení velikosti		S		M		L		XL		XXL		XXXL	
	Obvod hrudníku	88	92	96	100	104	108	112	116	120	124	128	132
A	$\frac{1}{2}$ obvodu hrudníku = šíře svetru	44	46	48	50	52	54	56	58	60	62	64	66
B	Délka svetru	60	60	61	61	62	62	63	63	64	64	65	65
C	Délka rukávu	55	55	56	56	57	57	58	58	59	59	60	60

Rozměry jsou udány v [cm]  
Rozměrová tolerance +/- 1 cm



# DOPRAVNÍ PODNIK OSTRAVA

Technické data				
Artikel	Nm 40/2 HB Bright			
Předení/ koncové číslo Nm	32 ± 0,5	Final		
Složení	3 Dn Bright	HB		
Jemnost	75			
Délka vlákna	~ 95 – 100			
Zákrut předení	420			
Družící zákrut	225			
Pevnost vlákna	690			
Protažení	23			
Rovnoměrnost	U % 10,80			
Odolnost při praní				
Žmolkovitost metodou IWS				
Charakter přize	Tákladní vlákno s měkým dotykem, dobrá odolnost proti žmolkovitosti, rovnoměrná tvorba oček			
Rozsah použití				
Vlastnosti nošení	Martindale podle DIN EN ISO 12945-2-11-200			
Ekologie	Příze jsou vyráběny dle standardu Öko-Tex-Standard 100 AZO barviva, která mohou štěpid dusičnany dle MAK IIIA1 a MAK III2A nejsou používána. Barviva, obsahující nikl, kobalt nebo dodatečně používající nebo uvolňující chrom nejsou použita.			
Odkazy pro úpravu	Při dodržování cyklů dle vlněné ochranné značky je materiál pratelný I v pračce ( program pro praní vlny)			
Symbyly pro starostlivost				
Pevnost	Příze splňují stanovy barevně technických DIN-Norem			

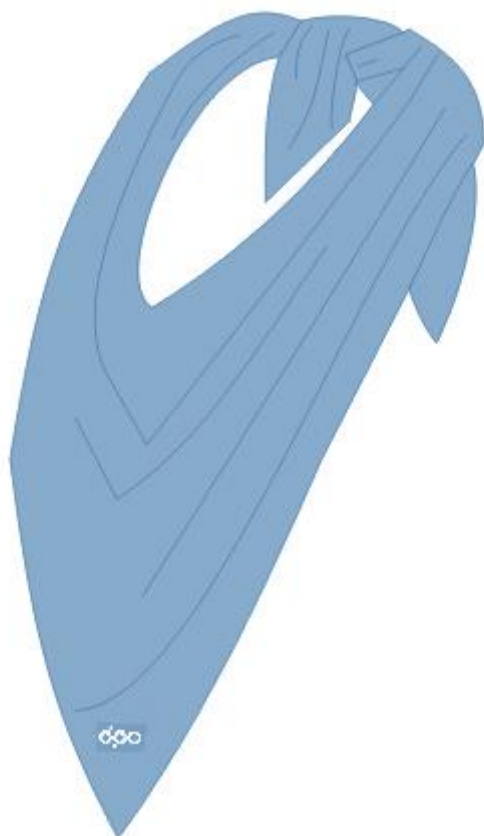


**DOPRAVNÍ  
PODNIK  
OSTRAVA**

	Světlé barvy	Střední barvy	Tmavé barvy	
<b>Světlostálost</b>	> 3 - 4	> 5	> 5	ISO 105 B-02
<b>Odolnost při praní 40°C</b>	> 4 - 5	> 4	> 4	ISO 105 E-01
<b>Odolnost při praní za sucha</b>	> 4 - 5	> 4 - 5	> 4	ISO 105 D-01
<b>Odolnost proti otěru za sucha</b>	> 4 - 5	> 4 - 5	> 4	ISO 105 X-12
<b>Odolnost proti otěru za mokra</b>	> 4 - 5	> 4	> 4	ISO 105 X-12
<b>Odolnost proti kyselému potu</b>	> 4 - 5	> 4	> 4	ISO 105 E-04
<b>Odolnost proti zásaditému potu</b>	> 4 - 5	> 4	> 4	ISO 105 E-04
<b>provedení</b>	2 kg Papírové cívky 8"			



## 13. Šála dámská lehká





### Technický popis

#### 13. Šála dámská lehká

##### **Technický popis**

Dámský šátek je zhotovená na jednojehlovém stroji. Velikost šátku je univerzální -unisex. Je označena samolepící etiketou s údaji o výrobcí, symboly pro ošetřování výrobku a materiálovým složením. Symboly pro ošetřování odpovídají ČSN EN ISO 3758. Logo provedení výšivka.

##### **Velikost a rozměry**

Velikost šátku - unisex

Délka je 65 cm, pravoúhlý trojúhelník.

##### **Materiál**

100% polyester

##### **Základní barvy:**

Barvy světlemodrých odstínů dle Pantone – č. 312 C/U CMYK 89/0/11/0 RGB 0/173/208



#### MATERIÁLOVÝ LIST

Název: SATÉN SATURNO

Složení: 100% polyester

Šířka: 150 cm (+/- 2 cm)

Gramáž: 180 g/m<sup>2</sup>

Vazba: saténová tkanina

Příže	Předivo	příže vetkávaná do osnovy
Danier	75	150
Počet nití na cm	88	---
Počet řazení na cm	---	30

#### Protokol o zkoušce

Stálost barev	Pot	Otisk / Tření
Hodnota 4, znečištění 3-4 (2-3 pro tmavé barvy)	Hodnota 4, znečištění 3-4 (3 pro tmavé barvy)	Za sucha 3-4, za mokra 3-4 (3 pro tmavé barvy)

Tolerance: +/- 5% na výše uvedené hodnoty

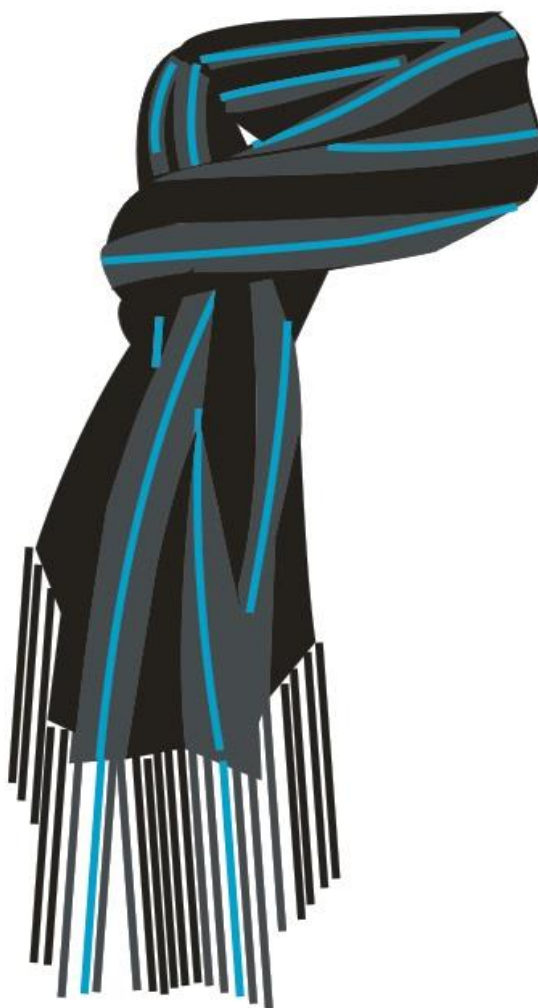
#### Symbody pro ošetření:

Praní:	Bělení:	Sušení v bubnové sušičce:	Žehlení:	Chemické čištění:

#### Upozornění:

Před použitím látky zkontrolujte údaje uvedené v technické zprávě.

## **14. Šála zimní pletená – unisex**





## Technický popis

### Šála zimní pletená

#### I. Použité pojmy a terminologie

ČSN 80 5004 - norma pro zpracování výrobku ČSN EN ISO 3758 - norma pro ošetření výrobku Nm 32/2 BRIGHT - druh příze (acryl, polyacryl) Belfil S - druh používaných nití.

##### *a) Technický popis*

Konfekční zpracování bude odpovídat ČSN 80 5004. Šála je upletena na plochem pletacím stroji v perlové vazbě-obouliční úplet. Šála je jednoduchá s vypletenými barevnými proužky. Velikost šály je univerzální - unisex. Je označena samolepící etiketou s údaji o výrobcí, symboly pro ošetřování výrobku a materiálovým složením. Symboly pro ošetřování odpovídají ČSN EN ISO 3758.

##### *b) Použité materiály při výrobě*

Příze : 100% acryl ,síla příze Nm 32/2.

Nitě : Belfil S ,100% polyester v barvě základního materiálu.

##### *c) Skladování výrobků a návod na údržbu*

Výrobky je nutné skladovat v suchém a tmném prostředí při maximální teplotě do 300 C. Výrobek ošetřovat dle symbolů označených na etiketě. Ošetřovací symboly\_(dle ČSN EN ISO 3758)

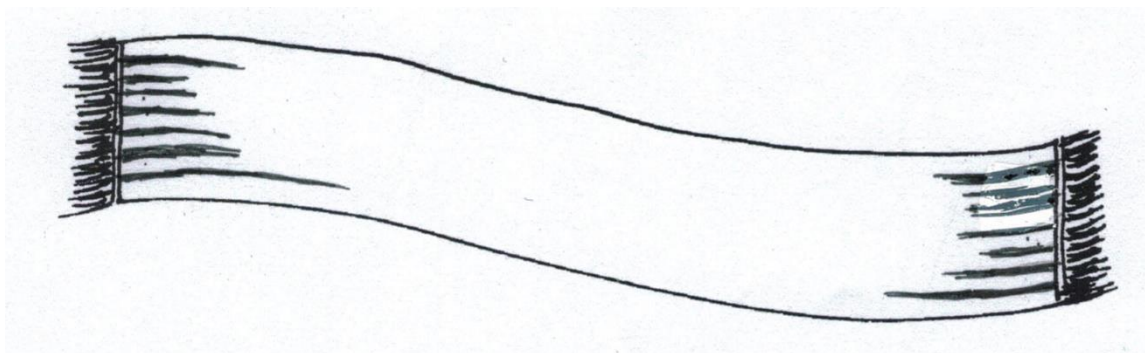
##### *d) Velikost a rozměry*

Velikost šály - unisex

Délka šály je 140 cm bez trásní. Šíře šály je 21 cm.

### Základní barva:

Barvy šedých odstínů dle Pantone - tmavě šedá - č. 433, Barvy světlemodrých odstínů dle Pantone – č. 312 C/U CMYK 89/0/11/0 RGB 0/173/208, barva černá.



Velikost šály – UNISEX

Délka šály . 140 cm

Šíře šály : 21 cm

Rozměrová tolerance +- 1 cm ( v závislosti na materiálu)

Technické data				
Artikel	Nm 40/2 HB Bright			
Předení/ koncové číslo Nm	32 ± 0,5	Final		
Složení	3 Dn Bright	HB		
Jemnost	75			
Délka vlákna	~ 95 – 100			
Zákrut předení	420			
Družicí zákrut	225			
Pevnost vlákna	690			
Protažení	23			
Rovnoměrnost	U % 10,80			
Odolnost při praní				
Žmolkovitost metodou IWS				
Charakter přize	Tákladní vlákno s měkým dotykem, dobrá odolnost proti žmolkovitosti, rovnoměrná tvorba oček			
Rozsah použití				
Vlastnosti nošení	Martindale podle DIN EN ISO 12945-2-11-200			
Ekologie	<p>Příze jsou vyráběny dle standardu Öko-Tex-Standard 100</p> <p>AZO barviva, která mohou štěpí dusičnany dle MAK IIIA1 a MAK III2A nejsou používána.</p> <p>Barviva, obsahující nikl, kobalt nebo dodatečně používající nebo uvolňující chrom nejsou použita.</p>			
Odkazy pro úpravu	Při dodržování cyklů dle vlněné ochranné značky je materiál pratelný I v pračce ( program pro praní vlny)			
Symbyly pro starostlivost				
Pevnost	Příze splňují stanovy barevně technických DIN-Norem			

	Světlé barvy	Střední barvy	Tmavé barvy	
<b>Světlostálost</b>	> 3 - 4	> 5	> 5	ISO 105 B-02
<b>Odolnost při praní 40°C</b>	> 4 - 5	> 4	> 4	ISO 105 E-01
<b>Odolnost při praní za sucha</b>	> 4 - 5	> 4 - 5	> 4	ISO 105 D-01
<b>Odolnost proti otěru za sucha</b>	> 4 - 5	> 4 - 5	> 4	ISO 105 X-12
<b>Odolnost proti otěru za mokra</b>	> 4 - 5	> 4	> 4	ISO 105 X-12
<b>Odolnost proti kyselému potu</b>	> 4 - 5	> 4	> 4	ISO 105 E-04
<b>Odolnost proti zásaditému potu</b>	> 4 - 5	> 4	> 4	ISO 105 E-04
<b>provedení</b>	2 kg Papírové cívky 8"			



## 15. Polokošile – dámská





### Technický popis

#### 15. Polokošile - dámská

**Přední díl:** Rozhalenka v kontrastní barvě zapínaná na 3 knoflíky vypracovaná 1 prsní nakládaná kapsa – 1x prošitá logo umístěné na prsní kapse uprostřed kapsy směrem k hornímu kraji, výšivka, bílá barva.

**Zadní díl:** Hladký, ramenní švy 2x prošité v př.a zad.díle

**Rukávy:** Hlavičové, délka zapravená všitou portou (úpletem) v kontrastní barvě, 2x prošitá na pokrývacím stroji.

**Límec:** Porta (úplet) v kontrastní barvě, začistěn pruhem materiálu.

**Délka:** Zahnutá, zapravená na pokrývacím stroji.

**Švy:** Sešité a obnitkované na OW5.

**Nitě:** Elastické nitě v barvě oděvu.

#### **Základní barvy:**

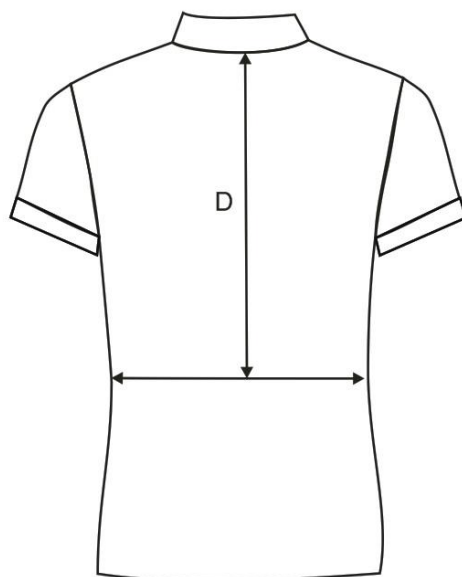
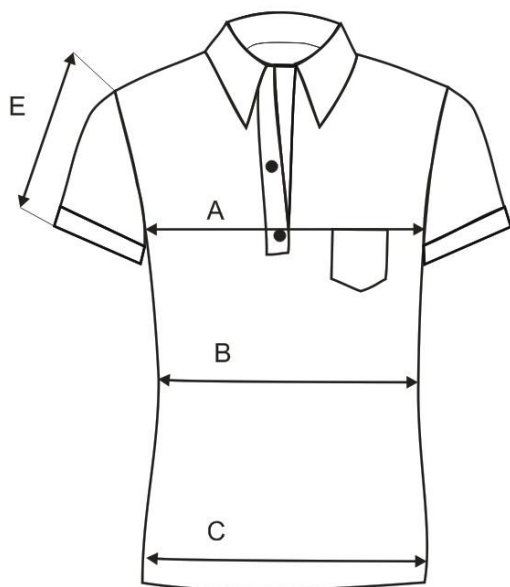
Barvy šedých odstínů dle Pantone - středně šedá - č. 431

Barvy světlemodrých odstínů dle Pantone – č. 312 C/U CMYK 89/0/11/0 RGB  
0/173/208

**Střih je přizpůsoben dám. postavě - mírně projmutý**



**DOPRAVNÍ  
PODNIK  
OSTRAVA**





# DOPRAVNÍ PODNIK OSTRAVA

**TABULKA DÁMSKÝCH VELIKOSTÍ VÝŠKA 164 cm – TRIKO, KOŠILE**

	A	B	C	D	E	E
VELIKOST	OBVOD HRUDI	OBVOD PASU	OBVOD BOKŮ	DÉLKA ZAD	DÉLKA RUKÁVU – KOŠILE	DÉLKA RUKÁVU – TRIKO
38	88	70	94	40	21	20
40	92	74	98	40	21	20
42	96	78	102	40	21	20
44	100	82	106	40	21	20
46	104	86	110	41	21	20
48	108	90	114	41	24	22
50	116	96	120	41	24	22
52	122	112	126	41	24	22
54	128	118	132	42	24	22
56	134	124	138	42	24	22

**TABULKA DÁMSKÝCH VELIKOSTÍ VÝŠKA 170 cm – TRIKO, KOŠILE**

	A	B	C	D	E	E
VELIKOST	OBVOD HRUDI	OBVOD PASU	OBVOD BOKŮ	DÉLKA ZAD	DÉLKA RUKÁVU – KOŠILE	DÉLKA RUKÁVU – TRIKO
38	88	70	94	42	22	21
40	92	74	98	42	22	21
42	96	78	102	42	22	21
44	100	82	106	42	22	21
46	104	86	110	43	22	21
48	108	90	114	43	25	23
50	116	96	120	43	25	23
52	122	112	126	43	25	23
54	128	118	132	44	25	23
56	134	124	138	44	25	23

**TABULKA DÁMSKÝCH VELIKOSTÍ VÝŠKA 176 cm – TRIKO, KOŠILE**

	A	B	C	D	E	E
VELIKOST	OBVOD HRUDI	OBVOD PASU	OBVOD BOKŮ	DÉLKA ZAD	DÉLKA RUKÁVU – KOŠILE	DÉLKA RUKÁVU – TRIKO
38	88	70	94	44	23	22
40	92	74	98	44	23	22
42	96	78	102	44	23	22
44	100	82	106	44	23	22
46	104	86	110	45	23	22
48	108	90	114	45	26	24
50	116	96	120	45	26	24
52	122	112	126	45	26	24
54	128	118	132	46	26	24
56	134	124	138	46	26	24



### Materiálový list

Název materiálu: Piké Bavlna/Elastan

Složení materiálu: 92% Bavlna 8% Elastan

Gramáž: 195 – 200 g/m<sup>2</sup>

Šíře materiálu: 180 – 185 cm

#### **Ošetrovací symboly:**

Maximální teplota praní 30 stupňů C

Sušit rozprostřením

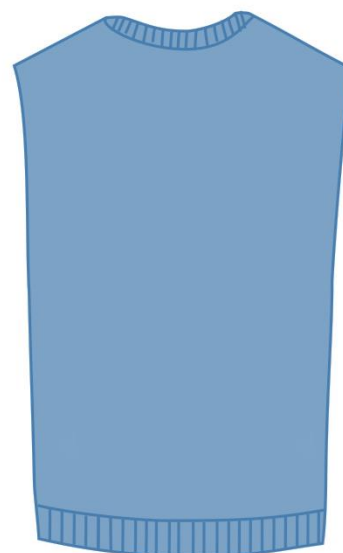
Teplota spodní plochy žehličky nesmí být vyšší než 110 stupňů C

Výrobek se nesmí bělit

Výrobek se nesmí sušit v bubnové sušičce

Výrobek se nesmí chemicky čistit

## **16. Vesta pletená dámská**





## Technický popis - Vesta pletená dámská

### I. Použité pojmy a terminologie

ČSN 80 5004 - norma pro zpracování výrobku

ČSN EN ISO 3758 - norma pro ošetření výrobku Nm 32/2 BRIGHT - druh příze (acryl, polyacryl)

Belfil S - druh používaných nití.

### II. Popis a určení výrobku

Vesta je určena k celodennímu nošení v chladnějším počasí.

Vesta je v provedení pánském i dámském s výstřihem do „V“ a našitou kapsou s logem.

#### a) Technický popis

Konfekční zpracování bude odpovídat ČSN 80 5004.

##### Přední a zadní díl

Přední díl je hladký s výstřihem do „V“. Upleteno na plochem pletacím stroji v rozdělení dělení jehel 10, oboulící hladký úplet 1:1 s patentem ve spodním kraji v dělení jehel 2:2. Výška patentu je 70 mm. Patent v průkrčníku je upleten v dělení jehel 2:2 (ve dvou vrstvách), vysoký 30 mm a je spojen s díly metodou řetízkování. Průramky jsou všité na čtyřnitném obnitkovacím stroji. Na předním díle je na levé straně v úrovni srdce našita jednoduchá kapsa s logem, provedení výšivka, bílá barva. Náramenice a boční švy jsou sešity na čtyřnitném obnitkovacím stroji. Švy jsou rovné a pružné natolik, aby se při normálním roztažení netrhaly. Do zadního průkrčníku je všita etiketa s údaji o výrobcích, symboly pro ošetřování výrobku, materiálovým složením a rokem výroby. Barvy modrých odstínů dle Pantone – tmavě modrá – č. 2955 C/U CMYK 100/60/10/53 RGB 0/60/105. Symboly pro ošetřování odpovídají ČSN EN ISO 3758.

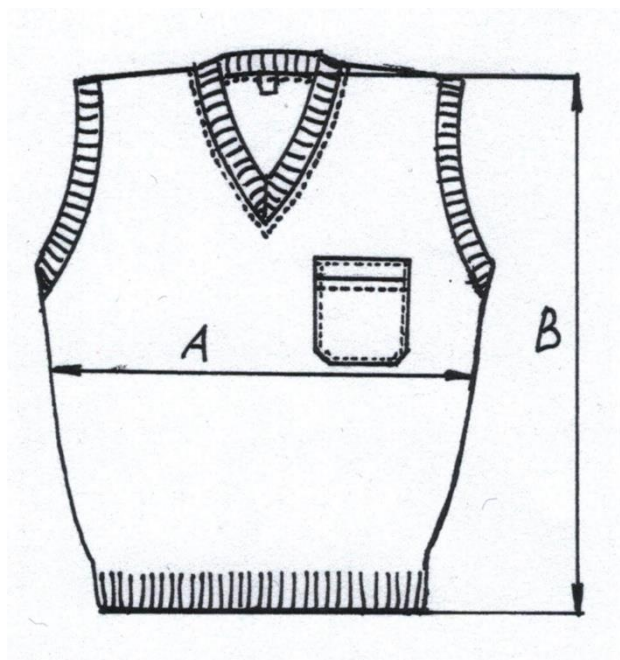
#### b) Použité materiály při výrobě

Příze: 100% acryl, síla příze Nm 32/2. Složení 65% polyester 35% bavlna, gramáž 245 g/m<sup>2</sup>

Nitě: Belfil S, 100% polyester v barvě základního materiálu.

#### c) Skladování výrobků a návod na údržbu

Výrobky je nutné skladovat v suchém a tmavém prostředí při maximální teplotě do 300 °C. Výrobek ošetřovat dle symbolů označených na etiketě. *Ošetřovací symboly (dle ČSN EN ISO 3758)*



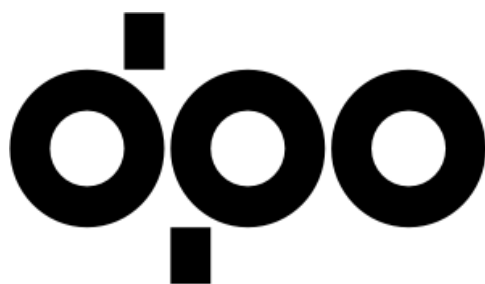
Velikostní tabulka

## Vesta - ženy

Označení velikosti		34	36	38	40	42	44	46	48	50	52	54	56
Označení velikosti		S		M		L		XL		XXL		XXXL	
	Obvod hrudníku	88	92	96	100	104	108	112	116	120	124	128	132
<b>A</b>	$\frac{1}{2}$ obvodu hrudníku = šíře vesty	44	46	48	50	52	54	56	58	60	62	64	66
<b>B</b>	Délka vesty	60	60	61	61	62	62	63	63	64	64	65	65

Rozměry jsou udány v [cm]  
Rozměrová tolerance +/- 1 cm





# DOPRAVNÍ PODNIK OSTRAVA

Technické data				
Artikel	Nm 40/2 HB Bright			
Předení/ koncové číslo Nm	32 ± 0,5	Final		
Složení	3 Dn Bright	HB		
Jemnost	75			
Délka vlákna	~ 95 – 100			
Zákrut předení	420			
Družicí zákrut	225			
Pevnost vlákna	690			
Protažení	23			
Rovnoměrnost	U % 10,80			
Odolnost při prání				
Žmolkovitost metodou IWS				
Charakter příze	Tákladní vlákno s měkým dotykem, dobrá odolnost proti žmolkovitosti, rovnoměrná tvorba oček			
Rozsah použití				
Vlastnosti nošení	Martindale podle DIN EN ISO 12945-2-11-200			
Ekologie	Příze jsou vyráběny dle standardu Öko-Tex-Standard 100 AZO barviva, která mohou štěpí dusičnany dle MAK IIIA1 a MAK III2A nejsou používána. Barviva, obsahující nikl, kobalt nebo dodatečně používající nebo uvolňující chrom nejsou použita.			
Odkazy pro úpravu	Při dodržování cyklů dle vlněné ochranné značky je materiál pratelný I v pračce ( program pro praní vlny)			
Symboły pro starostlivost				
Pevnost	Příze splňují stanovy barevně technických DIN-Norem			

	Světlé barvy	Střední barvy	Tmavé barvy	
<b>Světlostálost</b>	> 3 - 4	> 5	> 5	ISO 105 B-02
<b>Odolnost při praní 40°C</b>	> 4 - 5	> 4	> 4	ISO 105 E-01
<b>Odolnost při praní za sucha</b>	> 4 - 5	> 4 - 5	> 4	ISO 105 D-01
<b>Odolnost proti otěru za sucha</b>	> 4 - 5	> 4 - 5	> 4	ISO 105 X-12
<b>Odolnost proti otěru za mokra</b>	> 4 - 5	> 4	> 4	ISO 105 X-12
<b>Odolnost proti kyselému potu</b>	> 4 - 5	> 4	> 4	ISO 105 E-04
<b>Odolnost proti zásaditému potu</b>	> 4 - 5	> 4	> 4	ISO 105 E-04
<b>provedení</b>	2 kg Papírové cívky 8"			



**DOPRAVNÍ  
PODNIK  
OSTRAVA**

## **17. Bunda softshellová dámská**





**Technický popis**  
**Bunda softshellová dámská**

**Přední díly:** Jsou členěny podélnými švy z průramku prošity v kraji za 0,2 cm. A sedlem prošitý v kraji a za 0,2 cm,. V prsní části předních dílů jsou členěny švy vycházející ze sedla směřující k bočnímu švu v pasové části. Přední díly jsou zapínány na vodotěsné zdrhovadlo přes stojáček s vložením retroxového výpustku, prošité v kraji a za 0,5cm. Všití zdrhovadla je z levé strany zapraveno popruhem, pravá strana je podložena légou z vrchového materiálu, nahoře přehnutá pro ochranu brady. Tři kapsy umístěny na předních dílech jsou svisle prostřižené a zapínané na vodotěsné zdrhovadlo. Dvě se nachází na levém díle v prsní a dolní části a jedna na pravém díle v dolní části. Vrchní kapsa je kratší, tzn. 14 cm, spodní kapsy – dámská varianta - 16 cm. Kapsové váčky jsou zhotoveny z vrchového materiálu. Logo je umístěno na levém předním díle 2 cm pod výpustkem, řešeno potiskem.

**Zadní díl:** Je členěný sedlem, prošitý v kraji a za 0,2 cm, k sedlu je přišit retroxový výpustek v šíři 0,5cm. Náramenicové švy jsou prošity v kraji za 0,2 cm.

**Rukávy:** Jsou čtyřdílné, všité do manžety opatřené regulací obvodu s našitým retroxovým páskem v š.2,5cm. Členicí švy rukávu jsou prošity v kraji a za 0,2 cm.

**Límec:** Stojáček ze dvou částí – vnitřní a vnější. V předních krajích vnějšího stojáčku je zhotovená léga, která slouží jako kapsa pro vložení přední části kapuce. Pod légou na vnějším stojáčku je našitá jedna část suchého zipu. V průkrčníkovém švu límce je přišitý spirálový zip krytý légou pro připnutí kapuce. Délka zipu dle velikosti.

**Kapuce:** Členěná, 1x prošitá, odepínatelná spirálovým zipem. V přední části je našitá druhá část suchého zipu. Po obvodu je navlečená kulatá pruženka pro regulaci, která prochází kovovými průchodkami (na obou stranách dvě) a je ukončena brzdou.

**Délka:** Je obnítkována, podehnuta a prošita za 3 cm, tunelem provlečená kulatá pruženka, vyvedená botokroužky v místě bočních švů a opatřena brzdíčkami. Pruženka je za brzdíčkou připevněna stužkou k bočnímu švu s dostatečnou volností pro pohodlnou manipulaci při regulaci objemu.

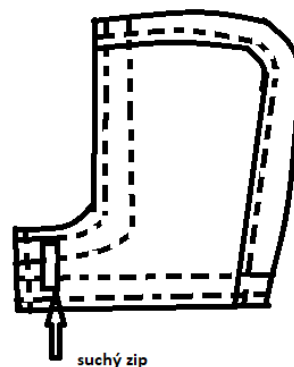
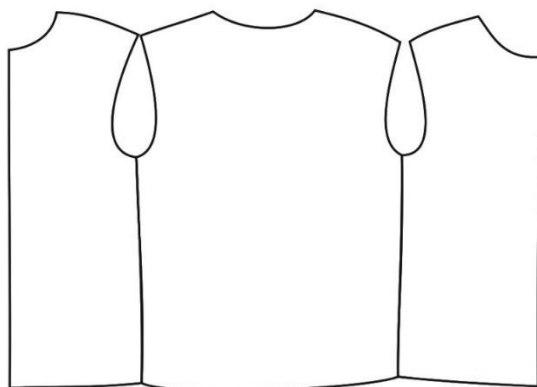
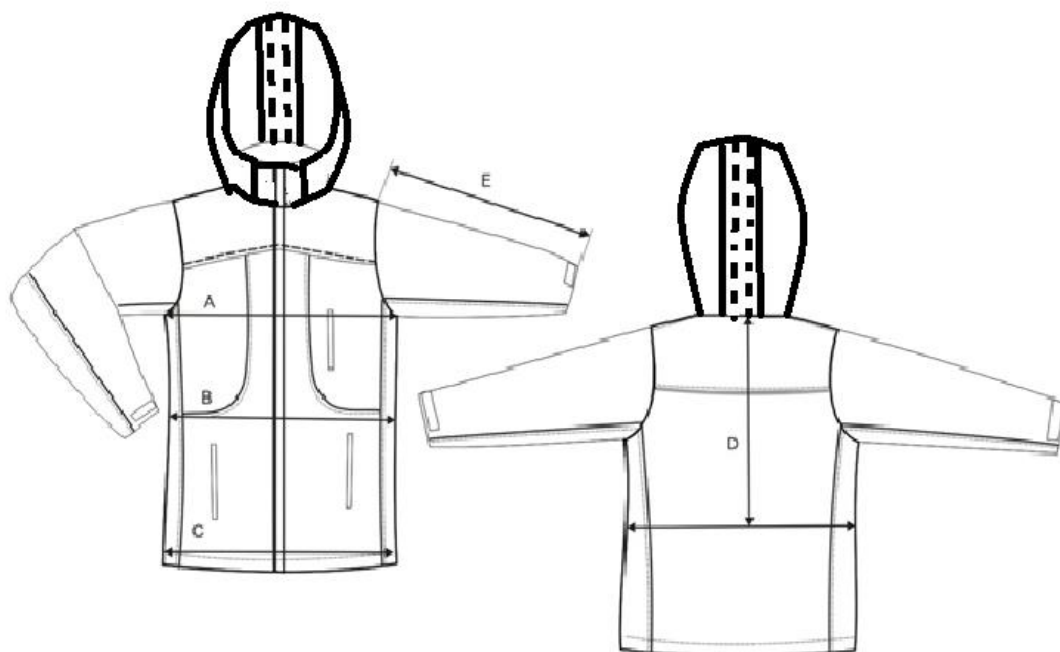
**Nitě:** 100 % PES střižová nit TKT 80 v barvě oděvu

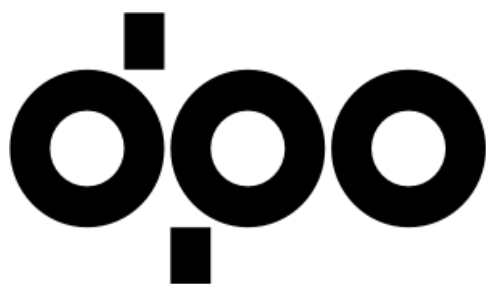
**Základní barva:**

Barvy modrých odstínů dle Pantone – tmavě modrá – č. 2955 C/U CMYK 100/60/10/5  
RGB 0/60/105



**DOPRAVNÍ  
PODNIK  
OSTRAVA**





**DOPRAVNÍ  
PODNIK  
OSTRAVA**

**TABULKA DÁMSKÝCH VELIKOSTÍ VÝŠKA 164 cm - BUNDA, KOŠILE, MIKINA**

	A	B	C	D	E
VELIKOST	OBVOD HRUDI	OBVOD PASU	OBVOD BOKŮ	DELKAZAD	DELKA RUKAVU
38	88	70	94	40	60
40	92	74	98	40	60
42	96	78	102	40	60
44	100	82	106	40	60
46	104	86	110	41	60
48	108	90	114	41	60
50	116	96	120	41	60
52	122	112	126	41	60
54	128	118	132	42	60
56	134	124	138	42	60

**TABULKA DÁMSKÝCH VELIKOSTÍ VÝŠKA 170 cm - BUNDA, KOŠILE, MIKINA**

	A	B	C	D	E
VELIKOST	OBVOD HRUDI	OBVOD PASU	OBVOD BOKŮ	DELKAZAD	DELKA RUKAVU
38	88	70	94	42	62
40	92	74	98	42	62
42	96	78	102	42	62
44	100	82	106	42	62
46	104	86	110	43	62
48	108	90	114	43	62
50	116	96	120	43	62
52	122	112	126	43	62
54	128	118	132	44	62
56	134	124	138	44	62

**TABULKA DÁMSKÝCH VELIKOSTÍ VÝŠKA 176 cm - BUNDA, KOŠILE, MIKINA**

	A	B	C	D	E
VELIKOST	OBVOD HRUDI	OBVOD PASU	OBVOD BOKU	DELKAZAD	DELKA RUKAVU
38	88	70	94	44	64
40	92	74	98	44	64
42	96	78	102	44	64
44	100	82	106	44	64
46	104	86	110	45	64
48	108	90	114	45	64
50	116	96	120	45	64
52	122	112	126	45	64
54	128	118	132	46	64
56	134	124	138	46	64

## Materiálový list

### Vrchový materiál

Vlastnost	Hodnota	Zkušební metoda
Materiálové složení - líc	94% polyester/6% Spandex	
- micro membrána	polyuretan	
- rub	100% polyester	
Plošná hmotnost	310 g/m <sup>2</sup> , 465 g/m	ČSN EN 12127
Šíře tkaniny	min. 150 cm	ČSN EN 1773
Typ materiálu	pletenina	
Prodyšnost	5000g/m <sup>2</sup> /24h	ČSN EN ISO 9237
Odolnost vůči pronikání vody	8000 mm	ČSN EN ISO 20811



## Vzory barev/normy

Základní barvy:

Barvy šedých odstínů dle Pantone - tmavě šedá - č. 433  
středně šedá - č. 431

Barvy modrých odstínů dle Pantone – tmavě modrá – č. 2955 C/U CMYK 100/60/10/53 RGB  
0/60/105

Barvy světlemodrých odstínů dle Pantone – č. 312 C/U CMYK 89/0/11/0 RGB 0/173/208

Další barvy jsou černá a bílá. Výjimkou z grafického manuálu jsou reflexní prvky.

Změna barevných odstínů je možná pouze se schválením zadavatele.

Zadavatel předpokládá, že dodavatel při zpracování předmětu plnění použije obecně platné normy pro textil, tzn. normy kategorie 80 – Textilní suroviny a výrobky, pro oděvnictví třídu norem ČSN 8050 – Vrechní oděvy a prádlo z pletenin a třídu norem ČSN 8070 – Vrechní oděvy a prádlo z tkanin.



# Vzor loga

## dle grafického manuálu DPO a.s.

Každá stejnokrojová součást musí být předepsaným způsobem opatřena logem Dopravního podniku Ostrava. Toto logo lze v souladu s grafickým manuálem Dopravního podniku Ostrava používat v bílém provedení (na bílém podkladu v černém provedení).

Logo na stejnokrojích řidiče - varianta bílá

